

Pandolfini

CASA D'ASTE

dal 1924



QUATTRO SECOLI DI STILE
TRA ITALIA E FRANCIA

FIRENZE
17 APRILE 2018







Pandolfini
CASA D'ASTE dal 1924

**QUATTRO SECOLI DI STILE
TRA ITALIA E FRANCIA**

Firenze
17 APRILE 2018



Pantofletini
CASH ON HAND

DIREZIONE

Pietro De Bernardi

RESPONSABILE OPERATIVO

Elena Capannoli
elena.capannoli@pandolfini.it

RESPONSABILE AMMINISTRATIVO

Massimo Cavicchi
massimo.cavicchi@pandolfini.it

COORDINATORE GENERALE

Francesco Consolati
francesco.consolati@pandolfini.it

COORDINAMENTO DIPARTIMENTI

Lucia Montigiani
lucia.montigiani@pandolfini.it

UFFICIO STAMPA

Anna Orsi - PressArt
Mobile +39 335 6783927
tel. 02 89010225
annaorsi.press@pandolfini.it

SEGRETERIA E CONTABILITÀ CLIENTI

Alessio Nenci
alessio.nenci@pandolfini.it

Nicola Belli
nicola.belli@pandolfini.it

SEGRETERIA AMMINISTRATIVA

Francesco Tanzi
Andrea Terreni
amministrazione@pandolfini.it

PRIVATE SALES

Tel. +39 055 2340888
Fax +39 055 244343
info@pandolfini.it

RITIRI E CONSEGNE

Responsabile Magazzino
Marco Fabbri
marco.fabbri@pandolfini.it

Andrea Bagnoli
Gianluca Verdone

MAGAZZINO E TRASPORTI

Tel. +39 055 2340888
logistica@pandolfini.it

INFORMAZIONI E ABBONAMENTI CATALOGHI

Silvia Franchini
info@pandolfini.it

SEDI

FIRENZE

Palazzo Ramirez Montalvo
Borgo degli Albizi, 26
50122 Firenze
Tel. +39 055 2340888 (r.a.)
Fax +39 055 244343
info@pandolfini.it

POGGIO BRACCIOLINI

Via Poggio Bracciolini, 26
50126 Firenze
Tel. +39 055 685698
Fax +39 055 6582714
www.poggiobracciolini.it
info@poggiobracciolini.it

MILANO

Via Manzoni, 45
20121 Milano
Tel. +39 02 65560807
Fax +39 02 62086699
Giulia Ferrari
milano@pandolfini.it

ROMA

Via Margutta, 54
00187 Roma
Tel. +39 06 3201799
Benedetta Borghese Briganti
roma@pandolfini.it



QUATTRO SECOLI DI STILE TRA ITALIA E FRANCIA

ESPERTI PER QUESTA VENDITA

MOBILI, ARREDI E OGGETTI D'ARTE

CAPO DIPARTIMENTO

Alberto Vianello

alberto.vianello@pandolfini.it



INTERNATIONAL FINE ART

CAPO DIPARTIMENTO

Tomaso Piva

tomaso.piva@pandolfini.it



ASSISTENTE

Margherita Pini

arredi@pandolfini.it

INFORMAZIONI E CONDITION REPORT

I lotti presentati potranno essere visionati ed esaminati durante i giorni di esposizione indicati in catalogo.

È possibile richiedere maggiori informazioni sui lotti ai dipartimenti competenti, pur rimanendo esclusiva responsabilità dell'acquirente accertarsi personalmente dello stato di conservazione degli oggetti.

Per maggiori dettagli si vedano le condizioni generali di vendita pubblicate alla fine del presente catalogo.

Si ricorda che per l'esportazione delle opere che hanno più di cinquanta anni la legge italiana prevede la richiesta di un attestato di libera circolazione. Il tempo di attesa per il rilascio di tale documentazione è di circa 40 giorni dalla presentazione dell'opera e dei relativi documenti alla Soprintendenza Belle Arti. Si ricorda che i reperti archeologici di provenienza italiana non possono essere esportati.

ASTA

Firenze

17 aprile 2018

ore 15.00

Lotti: 1-189

ESPOSIZIONE

Palazzo Ramirez Montalvo
Borgo degli Albizi, 26 - Firenze

Venerdì	13 aprile	ore 10-13/14-19
Sabato	14 aprile	ore 10-13/14-19
Domenica	15 aprile	ore 10-13/14-19
Lunedì	16 aprile	ore 10-13/14-19

PANDOLFINI CASA D'ASTE

Palazzo Ramirez Montalvo

Borgo degli Albizi, 26

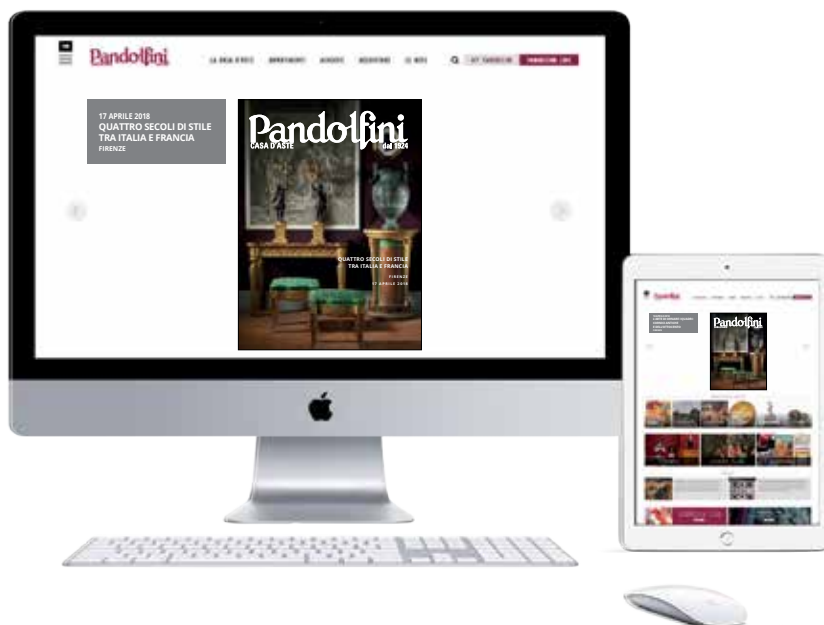
50122 Firenze

Tel. +39 055 2340888-9

Fax +39 055 244343

info@pandolfini.it





**Volete guardare e partecipare
alle nostre aste da qualsiasi parte
del mondo vi troviate?**

È semplice e veloce con l'applicazione
Pandolfini Live
Disponibile per iPhone e iPad

Se siete alla ricerca di arte, disegno, orologi o gioielli le nostre aste sono un riferimento per i collezionisti esperti e per i neofiti. Partecipare ad un'asta e fare offerte è ora più facile che mai grazie alla nuova applicazione PANDOLFINI LIVE disponibile per i dispositivi mobili IOS iPhone e iPad. I nostri clienti inoltre potranno seguire in streaming live le aste e avere la sensazione di essere in sala, ma con la possibilità di fare offerte da qualsiasi parte del mondo.

VISITA I TUNES STORE PER SCARICARE L'APP





**QUATTRO SECOLI DI STILE
TRA ITALIA E FRANCIA**

Firenze

17 Aprile 2018

ore 15.00

Lotti 1-189



1

**VASO, PIEMONTE,
SECOLO XVIII**

in vetro soffiato di forma piriforme con collo svasato, dipinto e decorato all'interno con motivi a cineserie con la tecnica ad "arte povera", alt. cm 39

€ 700/1.000



1



2

2

**MORETTO, VENEZIA,
SECOLO XVIII**

in legno dipinto in policromia, raffigurato stante nell'atto di sorreggere un vassoio di forma sagomata, decorato con composizione di fiori e volatili entro cornice sagomata, cm 110x62x68

€ 2.500/3.500

3

**VASSOIO, VENEZIA,
SECOLO XVIII**

in legno laccato, di forma ovale con bordo sagomato con manici laterali, cavetto ornato a cineserie entro riserva mistilinea, bordo ornato da mazzetti di fiori entro riserve alternate da lacca nera e rossa, retro laccato nero, cm 50x37

€ 1.800/2.500



3



4

4

**SCATOLA, VENEZIA,
SECOLO XVIII**

in legno laccato, coperchio di forma bombata ornato a cineserie entro riserva mistilinea circondata da riserve ovali con decori di fiori e personaggi cinesi; fronte, retro e lati analogamente ornati, interno a uno scomp arto laccato in rosso, profilature in lacca verde, cm 10x24x16,5

€ 1.200/1.800

5

**VASSOIO, VENEZIA,
SECOLO XVIII**

in legno laccato, di forma ovale con bordo mistilineo, cavetto ornato a cineserie entro riserva mistilinea, bordo ornato da rametti di fiori e foglie entro riserve in lacca avorio e rosso, retro laccato rosso, cm 58,5x40,5

€ 1.800/2.500



5



6

6

COPPIA DI GUERIDON, VENEZIA, SECOLO XVIII

in noce intagliato, pianetto di forma sagomata, gamba mossata ornata da motivi floreali incisi nella parte superiore e terminante su zampa ferina poggiante su base tripode analogamente intagliata, cm 80x48x28

€ 1.500/2.500



7

7

COLONNA, SECOLO XVIII

in marmo, fusto circolare con cornice superiore e base modanate, poggiante su zoccolo quadrato, cm 115x39x39

€ 1.200/1.800

8

COPPIA DI POLTRONE, LOMBARDIA, SECOLO XVIII

in noce, schienale di forma sagomata e seduta rivestiti in seta rosa con ricami avorio a fiori stilizzati, sostegni di linea mossata terminanti a ricciolo intagliati a motivi vegetali, grembiale sagomato con palmetta centrale, gambe di linea lievemente mossata terminante a ricciolo unite da traverse sagomate, alt. cm 116

€ 1.500/2.500



8





9

9

**COPPIA DI PORTE, ITALIA
SETTENTRIONALE, SECOLO XVIII**

in legno laccato e dorato, fronte ornato da due riserve sagomate profilate in oro, ciascuna contenente cartella a volute a inquadrare la superiore scena galante e quella inferiore bouquet di fiori; tutto intorno bordo laccato nei toni del verde ornato da rametti fioriti, e fascia di base dipinta a finto marmo, cm 210x73 (ciascuna)

€ 1.000/1.500

10

**CASSETTONE, FRANCIA,
FINE SECOLO XVIII**

lastronato in varie essenze con piano in marmo; fronte a tre cassetti, ciascuno impreziosito da tre riserve rettangolari a motivo di nastro ritorto a inquadrare bocchette e maniglie cesellate a foggia di un vaso; le riserve del primo cassetto inquadrano motivi geometrici, quelle dei cassetti sottostanti inquadrano cornici rettangolari contenenti radica, fianchi ornati da medesime riserve geometriche, su gambe troncoconiche che si dipartono da lesene angolari intarsiate a creare un effetto scanalato; pendagliana mossa ugualmente decorata, cm 86x127x56

€ 2.500/3.500



10

11

**VASCA, ITALIA CENTRALE,
SECOLO XVI**

in marmo cipollino di forma ovale, ornata all'interno da due teste leonine e impreziosita da due anse a ricciolo collegate da una fascia a baccellatura continua, cm 90x58x19. Montata su sostegno in marmo di epoca posteriore di forma quadrangolare svasata e scanalata, terminante su una base modanata, cm 76x46x46

€ 4.000/6.000



11



12

12

COLONNA, SECOLO XIX

in scagliola, su base modanata poggiante su zoccolo quadrato, cm 105x45,5x45,5

€ 2.000/3.000



13

13

**COPPIA DI POLTRONE, VENEZIA,
SECOLO XVIII**

in noce, seduta e schienali di forma sagomata rivestiti in tessuto decorato a rami fioriti, sostegni di forma mossa con braccioli terminanti a ricciolo, schienale e grembiale ornati da intaglio a palmetta, gambe di linea sinuosa terminanti a ricciolo, alt. cm 110

€ 2.500/3.500

14

**PICCOLO CASSETTONE,
VENETO, SECOLO XVIII**

lastronato in noce e radica di noce, piano di forma sagomata con bordo a becco di civetta ornato da riserva sagomata in radica; fronte mosso a due cassetti appaiati sotto la fascia e due cassetti sottostanti, ciascun cassetto profilato da riserva rettangolare con radica all'interno, fianchi mossi analogamente ornati, piedi di linea sinuosa intagliati a motivi vegetali stilizzati e terminanti a ricciolo, cm 82x101x53

€ 2.000/3.000



14



15

15

**SPECCHIERA, TOSCANA,
SECOLO XIX**

in legno intagliato e dorato, battuta a gole lisce su profilo intagliato a nastro ritorto ricorrente, agli angoli inferiori foglie rivolte verso l'esterno, ai centri laterali motivo di volute fogliacee contrapposte a inquadrare una palmetta stilizzata, ampia cimasa con palmetta aperta sostenuta da cartella sagomata tra volute che si portano agli angoli, sui quali sono due vasi, per ricadere sui lati; piedi a ricciolo con pendagliina ornata da motivo di palmetta tra volute, cm 125x101

€ 700/1.000

16

**TAVOLINO DA CENTRO,
VENETO, SECOLO XVIII**

in noce lastronato in varie essenze, fronte a due cassetti appaiati profilati in legno ebanizzato, piano di forma sagomata ornato da profilo in legno ebanizzato che orna anche i fianchi e il retro, gambe di linea mossa terminanti su zampe ad artiglio che tengono una sfera, cm 81x104x66

€ 1.000/1.500



16

17

**COPPIA DI SCULTURE, VENEZIA,
FINE SECOLO XVIII**

in bronzo raffiguranti due dei quattro cavalli posti sulla basilica di San Marco a Venezia, montati su alta base in marmo di forma mistilinea modanata, cm 36x28x13 (ciascuno)

€ 3.000/4.000



17

18

**CASSETTONE A BALESTRA,
TOSCANA, SECOLO XVIII**

in radica di olivo, piano sagomato con bordo a becco di civetta, due cassetti appaiati nella fascia e due sottostanti, pendagina di forma sagomata, gambe sinuose su piedi a zoccolo stilizzato, bocchette e maniglie in bronzo dorato foggiate come tralci e volute fogliacee, cm 97x144x68

€ 2.000/3.000



18

19

**COPPIA DI APPLIQUES, VENETO
SECOLO XVIII**

in legno intagliato e dorato realizzato come un grande ramo fiorito trattenuto alla base da un nastro, da cui si dipartono due grandi volute fogliacee che salgono simmetricamente in alto a formare una cornice ovale culminante in un grande decoro fogliaceo, sul cui bordo esterno sono applicati i sei braccetti, cm 110x84x22

€ 700/1.000



19

20

**COPPIA DI DIVANETTI, NAPOLI,
INIZI SECOLO XIX**

in legno laccato e dorato, seduta e schienale rivestiti in seta blu ornata da riserve mistilinee con decoro geometrico; schienale parzialmente a giorno ornato nella parte superiore da vaso al centro e da mezze foglie ai lati, braccioli lievemente mossi su sostegni scolpiti a grifo, gambe posteriori a sciabola e anteriori a balaustro con decoro fogliaceo dorato nella parte superiore, cm 95x130x64

€ 5.000/7.000



20

21

**SPECCHIERA, LUCCA,
SECOLO XVIII**

in legno intagliato e dorato, battuta liscia con controbattuta a motivo di perle ricorrenti, fascia rilevata intagliata a doppio nastro intrecciato sulla quale si applica in alto la cimasa foggjata a grande vaso di fiori al centro dal quale ricadono festoni di foglie che proseguono verso gli angoli in girali e tralci fogliacei, a ricadere simmetricamente sui lati, piedini a ricciolo ornati da tralci che risalgono sui lati, pendagliana in foggia di festone fermata al centro da nastro, cm 148x70

€ 1.500/2.500

22

**PICCOLA CONSOLE, NAPOLI,
SECOLO XVIII**

in legno intagliato e dorato, piano in marmo di forma sagomata; fascia scolpita a giorno a motivo di volute a centrare palmetta *rocaille*, gambe di linea mossa ornate nella parte superiore da conchiglia da cui si dipartono festoni di fiori e volute di foglie, terminanti a ricciolo su foglia aperta, cm 83x77x41

€ 2.000/3.000



21



22



23

COPPIA DI PANNELLI, SECOLO XVIII

di forma centinata in cuoio impresso e dipinto in policromia a raffigurare cineserie, entro cornici in legno dorato, cm 197x74

€ 1.500/2.500

24

CULLA, VENEZIA, SECONDA METÀ SECOLO XVIII

in legno intagliato, laccato e dipinto, corpo concavo sui fianchi e convesso alle estremità, di forma sagomata con profilature in oro intagliate in foglia di ornati vegetali, ogni lato inquadrato da cornici di serti fogliacei con bacche rosse che nei centri inferiori dei lati lunghi si congiungono a formare riserve con busti virili; angoli smussati decorati da motivo fogliaceo, maniglie in foglia di ornato vegetale dorato, piedi ad ancora profilati in oro e ornati da festoni che discendono verso il basso, cm 100x125x57

Bibliografia di confronto

G. Morazzoni, *Mobili veneziani laccati, II, Camere da pranzo, tinelli, camere da letto, toilette, vassoi, varia s.d.*, Milano, p. 30 e tav. LIX;

G. Morazzoni (a cura di), *Il mobile veneziano del '700*, Milano-Roma-Firenze 1927, p. 57 e tav. CCXXXIII

€ 3.000/4.000

23



24

25

**PENDOLA DA CAMINO, FRANCIA,
PRIMA METÀ SECOLO XIX**

in bronzo dorato, cassa realizzata in foggia di vaso biancato sormontato da spighe di grano, ornata sul fronte da farfalla e sugli angoli da fiorellini, quadrante in smalto bianco con numeri romani per le ore e arabi per i quarti con doppio foro di carica, corone di foglie ornano la zona inferiore; piede circolare con collo e base inciso a embricazioni poggiante su piedistallo ottagonale ornato sui lati da motivo di fiore dal quale si dipartono palmette, quattro piedini a sfera schiacciata. Sul retro del meccanismo inciso numero "3262", cm 40x13x13

€ 3.000/4.000



25

26

**CONSOLE, ITALIA MERIDIONALE,
METÀ SECOLO XVIII**

in legno scolpito e dorato, piano in marmo bardiglio di forma sagomata con bordo a becco di civetta, fascia sottopiano incisa a losanghe e scolpita ad ampie volute fogliacee ornate da fiori che inquadrano al centro grande motivo a conchiglia realizzata a giorno, gambe di linea mossa con attacco a voluta terminante a ricciolo e ornate da ghirlanda di fiori su fondo graffito sui lati terminanti a ricciolo e riunite da traversa percorsa da tralci fioriti e centrata da motivo *rocaille* a volute contrapposte e fiori, cm 103x174x73

€ 8.000/12.000



26



27

27

**COPPIA DI CANDELABRI, FRANCIA,
PRIMA METÀ SECOLO XIX**

in bronzo dorato, una luce centrale con fusto tornito percorso da scanalature e due bracci laterali in foggia di volute fogliacee, *bobèches* centrale decorata da volute e fiori su fusto tornito scanalato che si diparte da un cespo di foglie poggiante su base circolare cesellata a fiori ricorrenti, cm 47x27x13

€ 2.000/3.000

28

**PICCOLA CONSOLE, FRANCIA,
PERIODO CARLO X**

intarsiata in varie essenze con piano in marmo grigio di forma rettangolare, fascia sottopiano ornata a motivo di fiore centrale dal quale si dipartono girali fogliacei intrecciati cui segue fascia più sottile a piccoli fiori; sostegni in foggia di grandi volute con ampio ricciolo nella parte superiore e terminanti su zampa ferina, cartella parietale con specchio su pedana sagomata terminante su piedini a trottoia, tutta la superficie intarsiata a motivi vegetali di fiori e girali fogliacei, cm 95x73x41

€ 3.000/5.000



28



29

29

**OROLOGIO DA CAMINO, FRANCIA,
PRIMA METÀ SECOLO XIX**

in bronzo dorato, raffigurante il dio Marte stante con la spada in mano accanto a un pilastro sul quale poggiano un vaso, due lance, un'armatura e lo scudo entro il quale è il quadrante, in smalto bianco con numeri romani per le ore e arabi per i quarti, profilato da motivo a rametti continui con bacche e con parte centrale cesellata e dorata, con doppio foro di carica; base a fondo bulinato ornata da scena classica e profilata da motivo ricorrente di fiori e foglie su piedi a mensola centrato da fiore, sul retro del meccanismo inciso "J.P 318", cm 49,5x40x14

€ 2.000/3.000

30

TAVOLO E OTTO SEDIE, FRANCIA, PERIODO CARLO X

in mogano lastronato in acero con intarsi in legno scuro; tavolo a *demilune* con piano da aprirsi e tre prolunghe profilato da filettature a spicchi a convergere verso il centro, fascia sottopiano profilata a inquadrare al centro rosone tra tralci fogliacei stilizzati, gambe troncoconiche rastremate con intarsio scuro a creare un effetto scanalato su scarpette metalliche; sedie con schienale a giorno lievemente estroflesso con spalliera costituita da due sostegni torniti e fascia diritta al centro intarsiata a motivo di rosone tra tralci fogliacei stilizzati, gambe a sciabola ornate da profilature, seduta rivestita in tessuto celeste; tavolo cm 74x155x59 (chiuso), prolunghe cm 155x31,5 (2) e cm 155x36,5 (1), sedie alt. cm 90

€ 6.000/8.000



30



31

CONSOLE, SICILIA, SECONDA METÀ SECOLO XVIII

in legno intagliato e dorato, piano di forma rettangolare con angoli arrotondati lastronato in diaspro; fascia sottopiano a motivo ricorrente di palmette rivolte verso l'alto alternate a fiori rivolti verso il basso collegati da girali fogliacei fioriti, inquadrata da cornici intagliate in alto a nastro ritorto e in basso a fusarola intervallata da due perle, agli angoli mascheroni da cui si dipartono le gambe a balaustro percorse da scanalatura obliqua e ornate da festoni di foglie, su piede intagliato a cespo di foglie di acanto. Questa tipologia di console trova riscontri con gli arredi di Villa Palagonia a Bagheria (Palermo), cm 93x127x63

€ 5.000/8.000



ARREDI PROVENIENTI DAL CASTELLO MACKENZIE
DI GENOVA E DALLA VILLA DELL'UGOLINO A FIRENZE,
RESIDENZE DEL BARONE FREÉDÉRIC DE THIERRY
DE SAINT BAUSSANT

(Lotti 32-43)



32

STIPO, TOSCANA, SECOLO XVIII

in ebano e legno ebanizzato, fronte a due sportelli ricavati da otto cassettoni appaiati dai profili modanati con maniglie in bronzo dorato foggiate a volti leonini, sportello centrale di forma architettonica tra due semicolonne a inquadrare una figura a tutto tondo entro edicola celante due cassettoni appaiati e un vano a giorno, uno sportello soprastante foggiate come un loggiatino e uno sottostante in forma di basamento architettonico, su piedini dorati di forma circolare schiacciata, cm 53x97x32

€ 1.500/2.500



33

CASSETTONE A BAMBOCCI, LIGURIA, SECOLO XVI

in noce e radica di noce intagliato e scolpito, piano rettangolare con bordo a becco di civetta, due cassetti appaiati sotto la fascia e tre cassetti sottostanti profilati da bordo a fusarole alternate a tre perle e con pomelli scolpiti a tutto tondo in foggia di teste, agli angoli lesene scolpite ad altorilievo con mensola, satiri e mascheroni, base modanata su piedi a zampa ferina, cm 93x137x63

€ 4.000/6.000



34

34

**COPPIA DI POLTRONE, LIGURIA,
METÀ SECOLO XVIII**

in legno intagliato, schienale e seduta di forma sagomata in canneté, cartella e grembiale ornati al centro da intagli floreali, sostegni e gambe di linea mossata terminanti a ricciolo, alt. cm 89

€ 600/900



35

35

**MOBILETTO, SICILIA,
METÀ SECOLO XVIII**

lastronato in varie essenze, fronte di linea mossata a due cassetti ornati da motivi di fasce contrastanti e impreziosito da inserti in ottone dorato, fianchi mossati ornati da losanga e da profilature in legno scuro, gambe di linea sinuosa, piano di forma sagomata incassato in marmo verde, cm 87x57x33

€ 1.000/1.500

36

**TOILETTE, LIGURIA,
INIZI SECOLO XIX**

lastronata e intarsiata in varie essenze, piano rettangolare da aprirsi, celante all'interno scomparti e uno specchio, intarsiato da cornice rettangolare a foglie di acanto a centrare riserva oblunga con figura mitologica su biga trainata da leoni, fascia sottopiano decorata a *ramages* vegetali con vasi di fiori agli angoli, gambe troncopiramidali intarsiati a volute fogliacee, cm 77x88x43

€ 1.000/1.500



36

37

**CASSETTONE, LIGURIA,
INIZI SECOLO XIX**

lastronato e intarsiato in varie essenze, piano di forma rettangolare impreziosito da grande fiore centrale, fronte a tre cassetti dei quali il primo più sottile decorati da fillettature e intarsiati con festoni, grottesche e grande fiore a centrare il secondo e il terzo cassetto, fianchi analogamente ornati, agli angoli lesene che discendono su gambe troncopiramidali, cm 86,5x123x58

€ 2.000/3.000



37

38

**SPECCHIERA, TOSCANA,
METÀ SECOLO XVIII**

di forma ovale in legno intagliato e dorato battuta liscia su sagoma modanata cui si applica la grande cimasa a motivo di due volute contrapposte al centro attorno alle quali si avvolgono tralci fioriti che discendono sui lati, piedi in foggia di volute fogliacee poggianti su motivo a mensola, cm 97x66

€ 800/1.200



38

39

**CASSETTONE, TOSCANA,
INIZI SECOLO XVIII**

in olivo e legno ebanizzato, piano di forma rettangolare con bordo a becco di civetta ornato da profilature ebanizzate, quattro cassetti sottostanti inquadriati da cornici modanate in legno ebanizzato dei quali quello sotto il piano più sottile, base modanata su piedi a sfera schiacciata, cm 94x156x67

€ 1.000/1.500



39



40

**COPPIA DI APPLIQUE,
TOSCANA, PERIODO LUIGI XIV**

in bronzo dorato a una luce, foggiate come un grande girale fogliaceo decorato con motivi di foglie e rametti con bacche e spighe, alt. cm 64

€ 1.000/1.500

41

**CASSETTONE, TOSCANA,
SECONDA METÀ SECOLO XVIII**

lastronato in radica di olivo e noce biondo, fronte a tre cassetti di cui il primo più sottile, ciascuno inquadrato da filettatura in noce, piano con angoli anteriori smussati ornato da riserva rettangolare lastronata che si ripete anche sui fianchi, pendagliana sagomata su gambe di linea mossa terminanti in zampe ferine, cm 91x128x61

€ 2.500/3.500



41

**TAVOLINO A BANDELLE, GENOVA,
PRIMA METÀ SECOLO XIX**

in mogano, piano di forma rettangolare con una bandella per lato ad angoli smussati, due cassetti appaiati sotto la fascia inquadrata da cornice intagliata a baccellature, laterali dritti intagliati con il medesimo motivo riuniti da traversa tornita dai quali si dipartono due gambe ornate alla base da motivo a ventaglio e terminanti su zampe ferine, cm 76,5x94x67,5, bandelle largh. cm 30 ciascuna

€ 800/1.200



43

**TAVOLINO DA GIOCO, GENOVA,
METÀ SECOLO XVIII**

di forma triangolare lastronato e intarsiato
in varie essenze, piano da aprirsi di linea
sagomata profilato in legno chiaro e orna-
to al centro da motivo a quadrifoglio, fascia
sottopiano ugualmente sagomata con due
piccoli cassetti, gambe di linea mossata, cm
81x107x53,5 (chiuso)

€ 5.000/7.000



44

COPPIA DI SCULTURE, SPAGNA, METÀ SECOLO XVI

in legno scolpito, intagliato e dipinto in policromia a *estofado*, raffiguranti gli evangelisti Matteo e Giovanni, alt. cm 28

€ 2.000/3.000



44



45

45

CRISTO CROCFISSO, TOSCANA, SECOLO XVIII

in avorio scolpito realizzato a tutto tondo con la testa reclinata sulla spalla destra secondo la tipologia del Cristo *patiens*, montato su croce in legno ebanizzato poggiante su base architettonica in foggia di altare ornato sul fronte da formella mistilinea centrata da rosone in metallo argentato, ai lati volute terminanti a ricciolo sormontate da vasi, base modanata poggiante su sostegno rettangolare ornato al centro e agli angoli da racemi floreali in metallo sbalzato su piedi a sfera schiacciata, cm 19x12, croce cm 66x29x10,5

€ 700/1.000

46

BASE, FIRENZE, INIZI SECOLO XVIII

in ebano con applicazioni in avorio, di foggia architettonica con due grandi volute a ricciolo sormontate da vasi ai lati a inquadrare la base di foggia rettangolare svasata sui lati e centrata sul fronte da volto di cherubino tra ghirlande di frutti e foglie, base modanata su piedini a sfera schiacciata, cm 22x36,5x14

€ 1.500/2.500



46



47

47

GRANDE BACILE, TOSCANA, FINE SECOLO XVII

di forma circolare in rame sbalzato su piede ornato a grandi baccellature, parte inferiore del corpo bombata e baccellata, bordo superiore svasato e decorato a motivi circolari delimitati nella parte inferiore da motivo a cordoncino, anse a voluta con protomi leonine alla base e terminanti a ricciolo, cm 24x71x46,5

€ 1.800/2.500

48

CROCE ASTILE, VENEZIA, SECOLO XVII

in lamina d'argento sbalzata e cesellata, al centro Cristo con l'agnello ai suoi piedi circondato alle quattro estremità dai simboli degli Evangelisti, cm 45x34 (mancante del lato posteriore)

€ 1.500/2.500



48



49

49

COPPIA DI SCULTURE, SECOLO XVIII

in bronzo raffiguranti Marte e Minerva montate su sostegno a colonna con base quadrangolare modanata in marmo giallo, cm 42x13x13

€ 2.500/3.500



50

50

**MONETIERE, ROMA, SECONDA
METÀ SECOLO XVII**

in legno ebanizzato, fronte scandito da dodici cassettoni disposti su tre colonne, dei quali quelli della fascia centrale più stretti, tutti inquadrati da cornici *guilloché* e intarsiati in scagliola a motivi di volatili su rami fogliacei; maniglie in bronzo in foggia di mascheroni sui lati, cm 55x102x32,3

€ 1.000/1.500

51

**CONSOLE, LOMBARDIA,
SECOLO XVII**

in noce con intarsi in avorio, fascia sottopiano di forma mossa su sei gambe in foglia di colonne a *torchon* terminanti su ampi piedi a dado schiacciato riunite da traverse sagomate, alle quali si uniscono due sostegni posteriori di forma ondulata che collegano il piano alle traverse posteriori, piano sagomato con angoli scantonati intarsiato in avorio a raffigurare al centro una figura tra tralci fogliacei, volatili e farfalle entro riserve mistilinee da cui si dipartono ai lati tralci fioriti e agli angoli vasi fioriti abitati da farfalle, cm 78x167x85

€ 3.000/4.000



51

52

**COPPIA DI ANGELI REGGICERO,
ALTO VENETO, SECOLO XVII**

in legno scolpito e patinato, gli angeli inginocchiati sostengono il portacero in forma di cornucopia, cm 105x52x20

€ 2.500/3.500



52

53

**COPPIA DI POLTRONE, VENEZIA,
SECOLO XVII**

in noce, seduta e schienale rivestiti in tessuto a piccolo punto decorato a motivi di fiori, sostegni anteriori in forma di ampie volute che si riuniscono nella traversa anteriore a inquadrare una palmetta di foglie aperte stilizzate trattenute da un nastro, sostegni posteriori e traverse laterali dritti intagliati a motivi di foglie sovrapposte, cm 125x82x68

€ 2.500/3.500



53

54

**DUE PICCOLI BAULI, ITALIA
SETTENTRIONALE, SECOLO XVII**

di forma rettangolare con coperchio semicircolare in legno interamente rivestito in stoffa e metallo inciso a rilievo a motivi vegetali e geometrici, cm 26,5x45x21 e cm 20x34x17,5

€ 600/900



54

55

**CASSAPANCA, ITALIA
CENTRALE, SECOLO XVI**

in noce, fascia sottopiano a motivo di unghiate, fronte ornato da due riserve rettangolari entro doppia cornice intagliata ad archetti a inquadrare al centro una cartella sagomata su fondo bulinato, agli angoli anteriori figure femminili scolpite, fascia inferiore baccellata con piedi anteriori a zampa ferina, cm 58,5x158x53

€ 1.200/1.800



55



56

56

**STEMMA, ITALIA
SETTENTRIONALE, SECOLO XVII**

in legno intagliato e dipinto in policromia di forma circolare, sormontato dal cappello cardinalizio, cm 90x80

€ 3.000/4.000

57

**TRE SEDIE A STECCHE, FIRENZE,
FINE SECOLO XV**

in noce, struttura snodata, dorsale intagliato con motivi geometrici, una con unghia-
ture che scendono lungo le assi, alt. cm 83

Bibliografia di confronto

A. Pedrini, *L'ambiente, il mobilio e le decorazioni del Rinascimento in Italia*, Torino 1925, tavv. 119 e 120 p. 61;

M. Tinti, *Il mobilio fiorentino*, Milano-Roma 1928, p. 68 e tav. CCLXXVIII

€ 1.000/1.500



57

**LAMPADARIO, TOSCANA,
SECOLO XIX**

in bronzo dorato a formare otto bracci con portacandele in foglia di corolle, interamente guarnito da più ordini di pendenti in cristallo di rocca e pietre dure intagliate a frutti e verdure, palco superiore ornato da pinnacoli in cristallo, al centro grande obelisco tornito, finale sferico, alt. cm 110, diam. cm 85 (completo di catena in bronzo dorato di due metri circa)

€ 7.000/10.000



**TAVOLINO, BOTTEGA DEI
FRATELLI DELLA VALLE,
LIVORNO, 1830-1840**

in mogano con piano circolare in scagliola raffigurante al centro una scena di caccia al leone da un modello di Bénigne Gagne-raux, contornata da una ricca bordura di ispirazione classica formata da girali fogliacei tra i quali sono animali alternati a vasi di fiori e lire; base a balaustro di forma ottagonale dal quale si dipartono quattro gambe su piedi a sfera schiacciata, calzati da rotelline, alt. cm 72, diam. cm 100

Bibliografia di confronto

S. Chiarugi, *Botteghe di mobili in Toscana 1780-1900*, Firenze 1994, vol. I, pp. 225-227, vol. II pp. 457-458;

A.M. Massinelli, *Scagliola. L'arte della pietra di luna*, Roma 1997, pp. 50-52 e p. 87

€ 4.000/6.000





60

SEI MANTOVANE, ITALIA MERIDIONALE, SECOLO XIX

in legno dorato e intagliato, fascia incisa a fogliette stilizzate entro cornice a lunghe volute ricorrenti, cimasa a giorno scolpita a volute a ricciolo poste a inquadrare motivo di foglia aperta, cm 38x168x24 (4), cm 38x168x38 (2)

€ 4.000/6.000





61

COPPIA DI DIVANI, NAPOLI, PRIMA METÀ SECOLO XIX

in mogano rivestiti in seta rossa decorata a motivo di fiori; schienale di forma lievemente sagomata, larga fascia inferiore percorsa da scanalatura che risale nei braccioli foggiate a capitello, piedi a zampa ferina con attacco ad ala sormontati da dado scolpito a motivo di fiore, cm 92x215x64

€ 4.000/6.000





62

**BUREAU TRUMEAU,
LOMBARDIA, PERIODO LUIGI XV**

in radica di olivo, base bombata a tre cassetti di linea mossata con pendagliana sagomata, piano da aprirsi celante sei cassettoni disposti su tre file, gambe a sciabola, alzata a due ante con specchi di linea sagomata, cappello ornato da ricca cimasa intagliata a motivo rocaille con riccioli scolpiti sugli angoli, cm 269x149x67

€ 8.000/12.000



63

**COPPIA DI MOBILETTI A
CILINDRO IN STILE IMPERO**

in piuma di mogano, pianetto di forma circolare con fascia sottostante a modanature, fronte a uno sportello su piede a vaso poggiato su base quadrangolare, cm 102x44x44

€ 800/1.200



63

64

**CONSOLE, ITALIA MERIDIONALE,
METÀ SECOLO XIX**

in mogano, piano in marmo bianco di forma rettangolare su fascia lievemente mossata, gambe posteriori diritte e anteriori scolpite a grifi con corpo terminante su zampa ferina, pedana di forma sagomata su piedi a sfera schiacciata percorsa da scanalature orizzontali, cm 98x132x64

€ 1.000/1.500



64



65

**TAVOLINO, NAPOLI, INIZI
SECOLO XIX**

in legno intagliato, laccato e parzialmente dorato con piano circolare in scagliola policroma, centrato da personaggio a cavallo in atto di tenere un ramo fogliaceo e un vaso entro riserve circolari policrome con bordo esterno a grottesche; base con tre sostegni in foggia di caproni con corpo terminante a zoccolo equino su pedana triangolare centrata da fiore scolpito, alt. cm 77, diam. cm 66,5

€ 5.000/8.000





66

66

TAPPETO HERIZ, PERSIA, METÀ SECOLO XIX

fondo rosso mattone con medaglione a cuspidi blu, nel campo motivi a foglia blu e avorio, riquadri avorio, azzurro e rosa, bordura rossa con piccolo decoro blu e azzurro, cm 415x335

€ 4.500/6.500

67

TAPPETO HERIZ, PERSIA, METÀ SECOLO XIX

fondo rosso con medaglione a stella blu, nel campo decori stilizzati avorio e giallo, ampi riquadri azzurro e rosa, bordura rossa con borchie avorio, cm 385x300

€ 5.500/7.500



67

68

**COPPIA DI VASI, FRANCIA,
SECOLO XIX**

di forma medicea in cristallo molato a diamante con applicazioni in bronzo dorato, collo svasato con anse in foglia di cigno con lungo collo piegato a formare la presa, piede in bronzo dorato svasato percorso da scanalature che si portano sulla base circolare ornata da perlinature, su alto piedistallo in cristallo che si porta su base quadrangolare ornata a fogliette stilizzate, alt. cm 30, diam. cm 14

€ 1.500/2.500



69

**SEI SEDIE, NAPOLI,
PERIODO LUIGI XVI**

in legno intagliato e dorato a mecca, cartella di forma circolare intagliata al centro superiore a motivo fogliaceo, grembiale di linea mossata ornato al centro da motivo fogliaceo con dadi ornati da fiori agli angoli dai quali si dipartono le gambe troncoconiche scanalate e rastremate, alt. cm 97

€ 4.000/6.000







70

COPPIA DI MEDAGLIONI, SCUOLA FIAMMINGA, METÀ SECOLO XVII, ISPIRATI A FRANÇOIS DUQUESNOY

in avorio scolpito ad altorlievo raffiguranti putti che suonano e danzano, cm 12,5x11;
ciascuno entro cornice modanata in legno ebanizzato, cm 25,5x27,5

Provenienza

Palermo, Collezione Antonio Virga;

Palermo, Collezione privata

€ 10.000/15.000



71

COPPIA DI CONSOLE, SICILIA, SECOLO XIX

in mogano, piano in marmo giallo di forma rettangolare, gambe posteriori diritte e anteriori scolpite a cigno con collo piegato in avanti a sostenere la struttura e corpo terminante a zampa ferina, pedana sagomata su piedi in foggia di sfera schiacciata, cm 95x114x56

€ 4.000/6.000



72

**COPPIA DI VASI IN STILE
NEOCLASSICO**

in alabastro a forma di anfora, su base
quadrangolare in marmo nero, alt. cm 56,5

€ 2.000/3.000



73

**COPPIA DI SGABELLI, NAPOLI,
PRIMA METÀ SECOLO XIX**

in mogano, sostegni di forma semicircolare
a x collegati da traversa tornita e poggian-
ti su zampa ferina, che proseguono nella
parte superiore a creare piccoli braccioli
scolpiti a collo di cigno piegato e collegati
da traverse tornite, seduta rivestita in seta
gialla decorata, cm 53x64x40

€ 2.500/3.500



73



74

74

**GRUPPO DI DODICI SEDIE, LOMBARDIA,
SECOLO XVIII**

in noce, seduta e schienale rivestiti in tessuto azzurro ornato a motivo di fiori beige, cartella sagomata con profilo modanato, gambe di linea mossata con grembiale intagliato al centro da motivi vegetali stilizzati, alt. cm 105

€ 5.000/7.000

75

DIVANO, NAPOLI, METÀ SECOLO XIX

in mogano, rivestito in seta a fasce rosa antico e avorio, spalliera liscia, braccioli a ventaglio percorsi da scanalature terminanti a rosone, fascia inferiore liscia intervallata a riserve quadrangolari incise a fiore in corrispondenza della gambe ornate da motivo a palmetta, cm 88x227x65

€ 2.000/3.000



75

76

RIBALTA, LOMBARDIA, METÀ SECOLO XVIII

in noce e radica di noce con profilature in legno ebanizzato a formare cornici mistilinee che decorano e inquadrano i cassetti, gli sportelli e i fianchi; piccola alzata con cassetto intarsiato sul piano con riserva centrale rettangolare a inquadrare decori vegetali che tornano anche sugli angoli, ribalta celante sei cassettoni appaiati, fronte di linea lievemente mossata sul quale si aprono quattro cassetti inquadrati da lesene dei quali il primo più sottile, piedi a mensola, cm 114x129x57

€ 6.000/9.000



77

SCULTURA, ITALIA MERIDIONALE, SECOLO XVII

in marmo bianco raffigurante *Madonna di Loreto*, la Vergine con il capo velato e due collane che attraversano l'ampia tunica che copre anche le braccia, il Bambino benedicente a mezzo busto con il globo nella mano destra, 59x18x10,5

€ 2.000/3.000



77



78

78

SCULTURA, INIZI SECOLO XVII

in marmo bianco raffigurante *Ratto di Europa*, alla base cartiglio con aquila bicipite, cm 48x35x20

€ 800/1.200

79

DUE PICCOLI BUSTI, SECOLO XVI

in marmo raffiguranti Ercole, con pelle di leone poggiata sulle spalle su base a mensola, e il dio Marte con elmo sulla testa poggiante su piedistallo circolare, alt. cm 33 e cm 35

€ 700/1.000



79



80

80

**COPPIA DI BUSTINI, ROMA,
INIZI SECOLO XIX**

in marmi policromi raffiguranti gli imperatori romani Marco Aurelio e Domiziano, su piedistallo modanato, alt. cm 30

€ 2.000/3.000

81

**SCULTURA, ITALIA
SETTENTRIONALE, SECOLO XV**

in marmo raffigurante testa maschile con grappoli d'uva tra i capelli a rappresentare probabilmente il dio Bacco, alt. cm 20, su piedistallo in marmi policromi a base modanata, cm 13,5x12x12

€ 3.000/4.000

82

TRE FRAMMENTI, SECOLO XVII

in marmi policromi, di cui un capitello a *crochet* in marmo bianco, cm 16x19x19, e due basi in marmi policromi, cm 14x27x10 e cm 9,5x28x20

€ 1.000/1.500



81



82

83

CONSOLE, ROMA, PERIODO LUIGI XVI

in legno intagliato e dorato, piano in marmo rosa con bordo a becco di civetta, fascia sottopiano profilata da dentellatura nella parte superiore e da perlatura in quella inferiore ornata da tralci fogliacei a inquadrare al centro medaglione con fiore, rosoni con fiori agli angoli su gambe troncoconiche scanalate e rastremate con decoro fogliacei nella parte inferiore, cm 105x54x97

€ 4.000/6.000



84

TAPPETO, ANATOLIA, INIZI SECOLO XX

a fondo rosso con decori vegetali stilizzati nei toni del giallo, del verde e del blu, molteplici
bordure a festoni vegetali stilizzati, cm 724x600

€ 5.000/7.000



85

**STENDARDO PROCESSIONALE,
TOSCANA, SECOLO XVIII**

in seta rosa con ricami in filo argentato, tessuto operato a motivo di fiori con al centro colomba dello Spirito Santo entro corona di foglie, bordo esterno ornato a motivo continuo di *ramages* fiorite, cm 115x101,5

€ 400/600



86

**CASSAPANCA, TOSCANA,
SECOLO XVI**

in noce a patina scura, fronte inquadrato da bordo a motivo di doppio nastro intrecciato, al centro cartella sagomata tra volute, agli angoli anteriori due lesene in foggia di busto maschile e femminile scolpite, fascia inferiore ad ampie unghiate con piedi a zampa leonina, cm 59x175x58

€ 1.200/1.800



85

86



87

87

**SCULTURA, ITALIA CENTRALE,
SECOLO XVIII**

in marmo raffigurante Madonna della Misericordia in atto di aprire la sua veste per offrire riparo ai fedeli, i piedi poggiati sulla testa di un cherubino, entro edicola architettonica in legno dorato e laccato con architrave da cui pendono tendaggi e con cimasa *rocaille* e stipiti terminanti in ampia voluta, cm 60x35,5x18

€ 1.200/1.800

88

**QUATTRO SEGGIOLONI,
TOSCANA, SECOLO XVII**

in noce, seduta e schienale rivestiti in tessuto fiammato fermato da borchie, braccioli mossi terminanti a ricciolo su sostegno a balaustro, gambe anteriori a rocchetto e posteriori diritte riunite da traverse anch'esse a rocchetto, alt. cm 150

€ 2.000/3.000



88

89

QUATTRO POLTRONE, NAPOLI, PRIMA METÀ SECOLO XIX

in mogano, seduta e schienale rivestiti in seta rossa ornata a losanghe a inquadrare lire, braccioli di linea sinuosa terminanti in ampia voluta con finale a volto leonino, gambe anteriori mosse incise nella parte superiore a motivo di foglia che forma un ricciolo rivolto verso l'interno e terminanti su zampa ferina, alt. cm 95

€ 5.000/8.000



90

CASSETTONE, NAPOLI, SECONDA METÀ SECOLO XVIII

lastronato in varie essenze, fronte a due cassetti inquadriati da cornice a motivi vegetali stilizzati e centrati da rosone, fianchi analogamente ornati, pendagliana di linea sagomata su gambe troncopiramidali, piano in marmo bianco, cm 97x134x67

€ 7.000/10.000





91

CONSOLE, TOSCANA, PERIODO LUIGI XIV

in legno scolpito e dorato, piano sagomato impiallacciato in marmo giallo di Siena, grembi-
le centrato sul fronte da mascherone tra racemi, supporto scolpito a motivi di grandi volute
contrapposte e girali vegetali tra i quali si protendono protomi femminili alate sormontate;
traversa a crociera mossata in foggia di ricchi girali rocaille centrata da palmetta, piedi deco-
rati a motivi fogliacei, cm 94x177x82

€ 10.000/15.000



92

**MENSOLA ANGOLARE, ROMA,
SECOLO XVIII**

in legno intagliato e dorato a mecca, specchio di forma sagomata centrato in alto da grande cimasa a conchiglia *rocaille* sormontata da fiori, ai lati inferiori mascheroni sorreggono volute fogliacee che si portano in alto, base del pianetto in foggia di mascherone con ampio copricapo a foglie aperte sormontate da fiori tra volute che si riuniscono in basso in un motivo a conchiglia, cm 98x38x38

€ 2.500/3.500



92

93

**COPPIA DI PANCHETTI, ITALIA
MERIDIONALE, INIZI SECOLO XIX**

in legno intagliato e dorato, seduta rivestita in stoffa verde ornata a motivo dorato di api e farfalle, fascia a fondo graffito con fiore centrale dal quale si dipartono girali fogliacei che si portano verso gli angoli centrati da dado con fiore, pendagli a conchiglia centrale inquadrata da volute su gambe a sciabola con attacco intagliato a foglia lanceolata e terminanti su cespo fogliaceo, cm 52x54x46

€ 5.000/7.000



93

94

CONSOLE, ITALIA MERIDIONALE, PERIODO LUIGI XVI

in legno intagliato e dorato, piano lastonato in marmo con fascia sottopiano intagliata a motivo di piccole foglie rivolte verso l'alto intervallate da scanature a inquadrare al centro il volto di Mercurio entro riserva rettangolare, su alte gambe troncoconiche che si dipartono dai dadi posti agli angoli ornati da piccolo fiore con fogliette sovrapposte lanceolate nella parte superiore e fusto scanalato e rastremato terminante su cespo fogliaceo, cm 90x125x55,5

€ 4.000/6.000



**BUREAU TRUMEAU, ITALIA
SETTENTRIONALE, PRIMA METÀ
SECOLO XVIII**

in noce e radica, corpo superiore a due sportelli sagomati e inquadrate da profilature in legno ebanizzato con cappello modanato, interno interamente dipinto in rosso con racemi vegetali in oro con vani a giorno e specchi nella parte interna degli sportelli, corpo inferiore lievemente mosso con ribalta celante vani a giorno e due cassettini, sotto la ribalta due cassetti appaiati alternati al centro da finto cassetto di forma concava, altri tre cassetti sottostanti, fronte e fianchi ornati da cartelle profilate in acero a inquadrare la radica, piedi a mensola, cm 242x116x58

€ 10.000/15.000







96

COPPIA DI CONSOLE, NAPOLI, PERIODO LUIGI XVI

a *demilune* in legno laccato e dorato, piano in marmo di breccia con fascia sottopiano interamente intagliata a riserve circolari centrate da fiore, interrotta al centro da riserva rettangolare a inquadrare un volto di cherubino; quattro gambe troncopiramidali rastremate ornate nella parte superiore da festone di foglie, cm 91,5x140x70

€ 30.000/40.000



97

**COPPIA DI FREGI, ITALIA
SETTENTRIONALE, SECOLO XVIII**

in legno scolpito e dorato, ciascuna in forma di putto alato seduto su un pianetto sagomato con base a volute in atto di sorreggere un grande ramo fiorito, cm 78x30x21

€ 1.800/2.500



97



98

**COPPIA DI GRANDI APPLIQUES,
VENETO, SECOLO XVIII**

in legno intagliato e dorato realizzato come un vaso sorretto da foglie ornato sul corpo da un fregio inciso a festone di fiori e foglie con volatili, dal vaso si diparte un grande ramo fiorito davanti al quale sono i tre braccetti, cm 125x38x24

€ 800/1.200

98

**SPECCHIERA, ITALIA
SETTENTRIONALE, SECOLO XVIII**

in legno intagliato e dorato, cornice di forma sagomata interamente profilata da un motivo di nastro piegheggiato dal quale si dipartono volute fogliacee alternato ai centri laterali da rametti fioriti, ampia cimasa riccamente intagliata a raggiera fogliacea entro riserva sormontata da bouquet fiorito con rametti che ricadono sui lati, pendagli ugualmente sagomata con tralcio fiorito su piedini a volute terminanti a ricciolo, cm 184x113

€ 2.000/3.000



99

100

**CONSOLE, ITALIA
SETTENTRIONALE, SECOLO XVIII**

in legno intagliato e dorato, piano di forma sagomata dipinto a finto marmo con bordo a becco di civetta, due gambe di linea mossata in foggia di grandi volute riccamente ornate da rametti fioriti, fasce sottopiano scolpite ad ampi motivi *rocaille* a creare volute e a formare al centro della parte frontale un grande motivo a conchiglia all'interno del quale è un rametto fiorito, cm 93x130x61

€ 2.000/3.000



100

101

SCRITTOIO DA CENTRO, NAPOLI, PERIODO LUIGI XV

lastronato e intarsiato, fronte con *tablette* estraibile sottopiano rivestita in cuoio rosso profilato in oro, un cassetto centrale sottostante affiancato da due cassettoni per lato di forma più stretta, ciascun cassetto profilato in *bois de rose*, retro ornato da finti cassettoni analoghi a quelli sul fronte, fianchi con profilo sagomato ornati da riserva rettangolare in *bois de rose*, piano inquadrate da ringhierina e intarsiato con motivo di due quadrati ciascuno contenente un rombo in *bois de rose*, gambe di linea mossata con piedini in bronzo a motivo fogliaceo, cm 83x108x71

€ 3.000/4.000



102

CASSETTONE, NAPOLI, PERIODO LUIGI XV

lastronato in varie essenze, piano sagomato in marmo bianco marezzato con bordo a becco di civetta, fronte mosso a due cassetti con motivo a stella a centrare le bocchette e cornici a decoro fogliaceo stilizzato a inquadrare i cassetti, fianchi mossi analogamente decorati, grembiale sagomato e filettato su piedi a sciabola, bocchette, maniglie e piedini in bronzo dorato in foggia di tralci fogliacei, cm 95x144x69

€ 7.000/10.000





103

**TRUMEAU, VENETO,
SECOLO XVIII**

in noce e radica, corpo inferiore con ribalta celante sportello centrale inquadrato da tre vani a giorno per lato con cassetto sottostante e segreti, fronte di linea mossata a tre cassetti su piedi a mensola, corpo superiore a due sportelli ciascuno con specchio di forma sagomata, cappello modanato con ampia cimasa *rocaille* di linea mossata centrata da conchiglia in legno dorato, cm 255x107x60

€ 5.000/7.000

104

**FREGIO REGGICANDELE,
VENETO, SECOLO XVIII**

in legno intagliato e dorato foggiate come grandi volute intrecciate impreziosite da fiori e grappoli d'uva e sui cui finali poggiano i pianetti, cm 73x87x22

€ 500/700



104

105

**COPPIA DI POLTRONE, VENEZIA,
METÀ SECOLO XVIII**

in noce, sedute e schienali rivestite in tessuto a fiori a fondo blu, schienali sagomati con cornici intagliate a motivi *rocaille* e piccoli riccioli, braccioli, supporti e gambe mossi, grembiale e pendagliana intagliati a motivo vegetale, alt. cm 114

€ 2.000/3.000



105



106

COPPIA DI CASSETTONI, NAPOLI, FINE SECOLO XVIII

in noce con piani in marmo bianco, fronte a tre cassetti dei quali quello sotto la fascia più sottile ciascuno profilato da motivo di greca in legno scuro inquadrate da lesene con finte scanalature in legno scuro, fianchi analogamente ornati a greca, con maniglie in bronzo dorato, gambe troncopiramidali calzate da scarpette in bronzo dorato, cm 95x130x64,5

€ 7.000/10.000





107



108

107

ALTORILIEVO, VENETO, SECOLO XIX

in pietra di Vicenza raffigurante il leone di San Marco alato con cartiglio, cm 57x52x16

€ 800/1.200

108

MASCHERONE, VENETO, SECOLO XIX

in pietra di Vicenza raffigurante volto di leone, cm 45x40x26

€ 500/700

109

**CAPITELLO ANGOLARE,
VENETO, SECOLO XIX**

in pietra di Vicenza raffigurante volto di satiro,
cm 35x46x29

€ 500/700



109

110

**COPPIA DI LEONI, VENETO,
SECOLO XVIII**

in pietra di Vicenza su basi rettangolari, raf-
figurati accovacciati sulle zampe posteriori,
cm 65x45x34

€ 1.800/2.500



110





**DECORAZIONE
INTERNAZIONALE**

Lotti 111-189

111

TAVOLO DA CENTRO, SICILIA, SECOLO XIX

in mogano scolpito, ebanizzato e dorato con piano circolare in porfido, tre sostegni scolpiti in foggia di grandi sfingi alate terminanti su motivo a sfera poggiante su pedana triangolare sagomata, ornata al centro da vaso all'antica e sorretta da piedi a zampa ferina, alt. cm 76, diam. cm 110

€ 12.000/18.000







112

**COPPIA DI MOBILETTI DA
CENTRO, FRANCIA,
PERIODO IMPERO**

in mogano e piuma di mogano con applicazioni in bronzo dorato e piano quadrangolare in marmo bianco; fascia sottopiano modanata, un cassettino sottostante di linea svasata a sormontare uno sportello ornato al centro da vaso biancato con cerchio entro losanga, impreziosita negli angoli superiore e inferiore da palmetta; fascia di base modanata terminante su piedini a sfera schiacciata, cm 90x39,5x39,5

€ 5.000/7.000



112

113

**LETTO EN BATEAU, FRANCIA,
PERIODO IMPERO**

lastronato in mogano con applicazioni in bronzo dorato, pediera e testiera con profilo sagomato terminante a ricciolo; al centro della fascia frontale due leoni alati dalla cui coda si dipartono girali fogliacei a inquadrare un volto di Medusa, alle estremità profili maschili con elmo entro losanga, sormontati da grandi figure alate sedute, tutte decorazioni in bronzo dorato applicate al mogano; piedi a zampa leonina in legno dipinto a imitare il bronzo patinato con lustrature in oro, cm 109x205x130

€ 6.000/9.000



113

114

DORMEUSE, NAPOLI, 1800 CIRCA

in legno dorato e laccato, seduta e schienale rivestiti in seta azzurra operata a decori fogliacei a formare losanghe; schienale di linea lievemente estroflessa percorso da scanalature con finale arrotondato centrato da fiore, dal quale si dipartono *ramages* vegetali che ornano il profilo della spalliera; fascia interamente percorsa da volute fogliacee ricorrenti, poggiante su piedi a zampa leonina in legno dipinto a imitare il bronzo brunito sormontata da ala in legno dorato, cm 88x166x56

Bibliografia di confronto

G. Morazzoni, *Il mobile Neoclassico Italiano*, Milano 1955, tav. CCLIII (per le zampe)

€ 10.000/15.000







115

115

**COPPIA DI APPLIQUES,
FRANCIA, METÀ SECOLO XIX**

in bronzo dorato, sostegno centrale a foglia di freccia con punta rivolta verso il basso ornata nella parte superiore da volto di Medusa, quattro bracci ricurvi riuniti al centro da volto leonino, cm 59x37x22

€ 4.000/6.000

116

**COPPIA DI BRUCIAINCENSO,
FRANCIA, SECOLO XIX**

in marmo verde montato in bronzo cesellato e dorato; corpo in foggia di vaso con presa a bulbo ornato da profilature a motivi vegetali e di nastro ritorto, sostenuto da tre zampe che si dipartono da volti ad ariete per terminare su zoccoli di capra, a loro volta poggianti su base tripode sagomata centrata da motivo a pigna e ornata agli angoli da rosoni e sui lati da fregi fogliacei; piedini a sfera schiacciata cesellata a cespo di foglie, cm 46x17x17

€ 3.000/5.000



116



117

117

**COPPIA DI VASI ALL'ANTICA,
FRANCIA, SECOLO XIX**

in biscuit, corpo interamente ornato da motivi a rilievo centrato da volto muliebre inquadrato da foglie di edera e girali d'acanto; coperchio con presa a canestro di frutta, anse terminanti a ricciolo centrato da fiore che si dipartono da un mascherone; fascia impreziosita da decoro a palmette rivolte verso il basso inquadrate da volute, piede scanalato terminante su base quadrangolare profilata in bronzo dorato cesellato a decoro vegetale, cm 44x24x24

€ 3.000/5.000

118

**DIVANETTO, ITALIA
MERIDIONALE, INIZI SECOLO XIX**

in legno laccato e dorato, seduta rivestita in seta grigia ornata da ghirlande dorate; schienale a giorno avvolgente con fascia ornata da fiori alternati a girali di foglie con lira scolpita al centro e grandi cigni ai lati, gambe troncopiramidale a sciabola su piede a zampa ferina con attacco a dado centrato da volto leonino, cm 84x142x64

€ 2.500/3.500



118

119

**TAVOLINO DA CENTRO,
FRANCIA, SECOLO XIX**

lastronato in mogano con applicazioni in bronzo dorato, piano circolare in marmo rosso con fascia sottopiano ornata da motivo di fiore centrale da cui si dipartono girali fogliacei, gambe troncopiramidali con capitello ornato da foglie sormontato da dado con puttini, riunite da sostegno triangolare sagomato terminante su piedi a zampa ferina, alt. cm 76, diam. cm 70,5

€ 2.000/3.000



119

120

**COPPIA DI POLTRONE,
FRANCIA, SECOLO XIX**

in mogano con applicazioni in bronzo dorato, seduta e schienali rivestiti in tessuto avorio, spalliera rettangolare ornata da due cigni in atto di trattenere un tessuto drappeggiato al centro, braccioli lineari decorati all'attacco da conchiglia e poggianti su erma con volto femminile che prosegue in basso a formare le gambe anteriori, terminanti con scarpette metalliche; grembiante centrato da rosone dal quale si dipartono tralci fogliacei, alt. cm 96

€ 3.000/4.000



120

121

SCRIVANIA, FRANCIA, SECOLO XIX

in mogano con applicazioni in bronzo dorato, piano in pelle verde profilata da cornice in bronzo dorato con foglie aperte agli angoli, un cassetto sotto la fascia e altri due cassetti più stretti ai lati intervallati da grandi foglie lanceolate, impreziositi da fregi con bocchette centrate da figure femminili alate in atto di sorreggere un braciere acceso, fianchi ornati da panoplie, gambe troncopiramidali con grandi sfingi alate a tutto tondo a decorare gli attacchi e terminanti su piedini dorati a zampa ferina, cm 79x184x92

€ 7.000/10.000



122

MOBILE SCRITTOIO, FRANCIA, PERIODO IMPERO

in mogano con applicazioni in bronzo dorato e piano in marmo bianco; corpo superiore centrato da specchio centinato inquadrato da colonne con capitello fogliaceo sormontato da aquila entro ghirlanda di foglie, bocchetta centrata da corona di fiore dalla quale si diparte motivo di palmette, ribalta celante vano a giorno con specchio sul fondo tra colonne circolari, con un cassetto soprastante e uno sottostante tra due file di cassettoni appaiati; corpo inferiore a un cassetto sotto la fascia analogamente ornato a palmette su sostegni posteriori dritti e anteriori a colonne poggianti su pedana sagomata che termina su piedini a mezza sfera, cm 137x82x43

€ 4.000/6.000





123

**COPPIA DI CANDELABRI,
FRANCIA, INIZI SECOLO XIX**

in bronzo brunito e dorato, realizzati come una figura di Vestale stante con due lucerne accese in mano e un vaso biancato in equilibrio sulla testa per complessive tre luci; base a plinto di forma trapezoidale in quadrata da cornici modanate e ornata sul fronte da figura femminile alata in atto di suonare una tromba, cm 47x23x14

€ 7.000/10.000

123

124

**CONSOLE, NAPOLI,
PERIODO IMPERO**

in mogano e piuma di mogano con applicazioni in bronzo dorato e piano rettangolare in marmo bianco; cornice sottostante modanata aggettante su fascia su cui si apre un cassetto decorato da fregi con motivi fitomorfi dorati, cartella parietale a specchio con gambe anteriori tornite intagliate alla base da cespo di foglie lanceolate e ornate da capitelli e basi in bronzo dorato inciso a motivi vegetali, su base sagomata, cm 96x101x40

€ 5.000/7.000



124



125

**COPPIA DI CANDELABRI,
FRANCIA, INIZI SECOLO XIX**

in bronzo brunito e dorato, ciascuno foggia-
giato come una figura femminile stante
in atto di sostenere con una mano una
fiaccola accesa e con l'altra il candelabro a
una luce centrale attorno alla quale sono
cinque bracci ricurvi che si dipartono da
teste di ariete; base a plinto ornata sul
fronte da motivo di due lance terminanti
a pigna, a sostenere una freccia entro cui
è una corona di fiori con ghirlanda sotto-
stante, mentre sui lati da corona di foglie e
fiori, su bordo digradante inciso a palmet-
te, alt. cm 101; completi di colonne in mar-
mo scanalate e rastremate, cm 124x35x35
€ 15.000/20.000



126

VETRINA, NAPOLI, PERIODO LUIGI XVI

in legno laccato e dorato, piano di forma rettangolare con cornice sottopiano a modanature intagliate a palmette e a ovali; fascia sottostante ornata a unghiate dalla quale agli angoli si dipartono i pilastri scanalati con capitelli a foglie lanceolate e fiori a inquadrare gli sportelli, profilati da doppio ordine di intaglio a perlinatura e a fogliette rivolte verso l'interno; fascia inferiore intagliata a doppio nastro incrociato, piedi troncopiramidali ornati da festoni di foglie su piedi a zampa ferina, cm 144x132x40

€ 2.000/3.000



**COPPIA DI SGABELLI DA
CENTRO, NAPOLI, PERIODO
LUIGI XVI**

in legno laccato e dorato con rivestimento in tessuto operato a grottesche, fascia decorata a motivo di foglie lanceolate che dai centri, trattenute da un nastro incrociato, si portano verso gli angoli, ornati da fiori, sostegni a X di forma semicircolare profilati in oro e percorsi da motivo di fogliette sovrapposte ricorrenti centrate da rosone a terminare in cespi di foglie lanceolate, traverse di raccordo a balaustro ornate da fogliette, cm 50x67x48

Bibliografia di confronto

E. Colle, *Il mobile impero in Italia. Arredi e decorazioni d'interni dal 1800 al 1843*, Milano 1998, p. 48

€ 4.000/6.000





128

OROLOGIO DA CAMINO, FRANCIA, METÀ SECOLO XIX

in bronzo dorato raffigurante Amore in atto di guidare una biga con finale a testa di leone trainata da due cavalli, quadrante inserito in una delle due ruote con numeri romani e doppio foro di carica, base in marmo *rouge griotte* ornata da applicazioni in bronzo dorato con motivi Impero poggiante su basamento in bronzo dorato inciso sul bordo superiore a fogliette stilizzate e terminante su zampe ferine. Sul meccanismo sigle "B550" e "Medaille d'argent 1855 Vincenti et Cie"; sportello posteriore in foggia di ruota siglato "EE 550", cm 43x52x19

€ 6.000/9.000

**GRANDE CANDELABRO,
FRANCIA, PERIODO IMPERO**

in bronzo dorato e brunito, fusto tornito scanalato e rastremato; base a plinto ornata da fregi raffiguranti una lira alternata a una corona d'alloro chiusa da un nastro; una luce centrale in foggia di corolla di fiore attorno alla quale sono dieci bracci ricurvi disposti su due ordini a volute impreciosite da foglie, cm 100x39x39

€ 8.000/12.000



130

TAPPETO AUBUSSON, FRANCIA, SECOLO XIX

a fondo avorio con al centro riserva formata da *ramages* vegetali a racchiudere bouquet di fiori nei toni del verde e del rosa, tutto intorno duplice cornice formata da *ramages* e ornata da tralci fioriti con mazzetti di fiori agli angoli, bordura gialla a motivi di perle ricorrenti e bordura esterna rosa, cm 510x385

€ 3.000/4.000

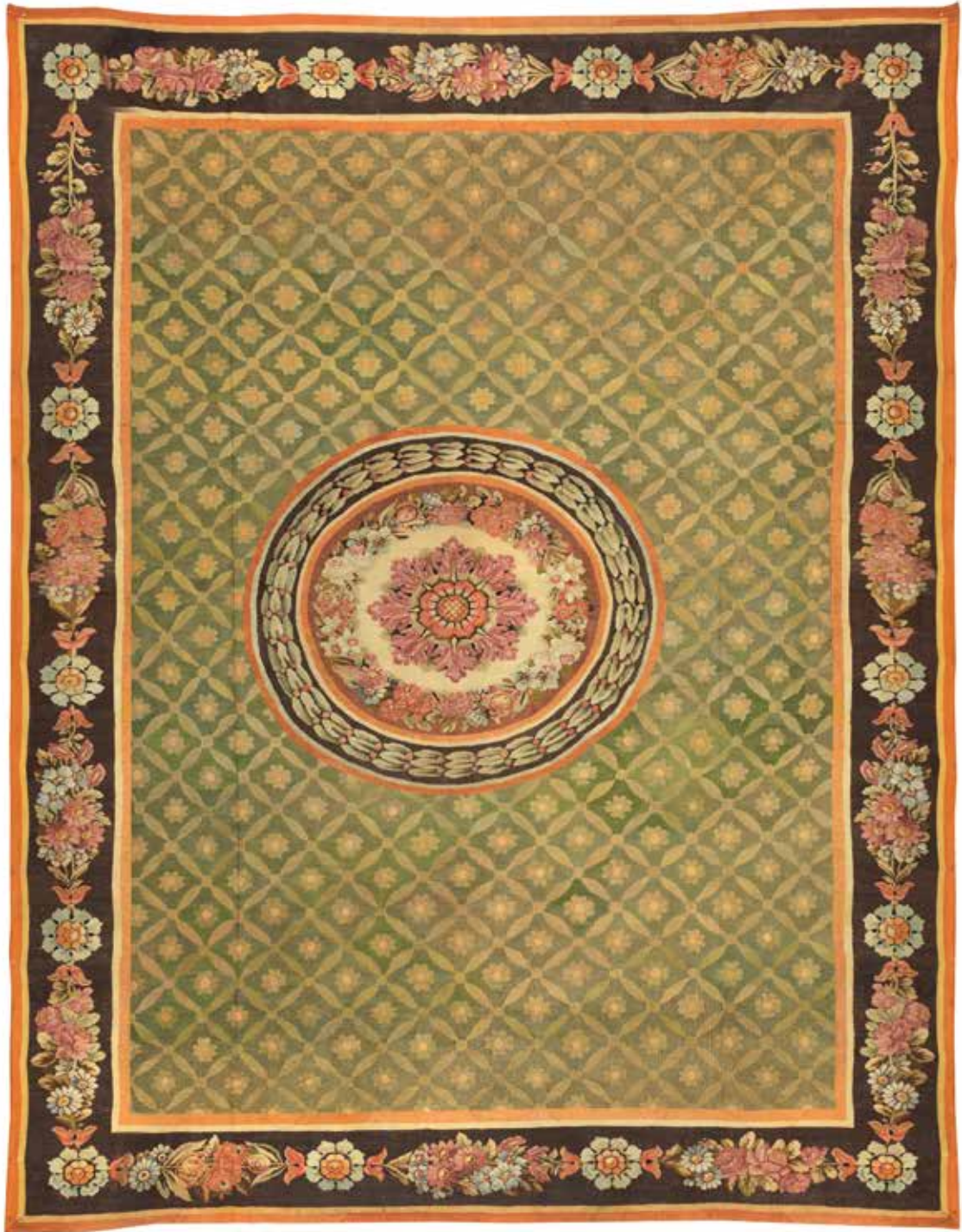


131

**TAPPETO AUBUSSON, FRANCIA, PERIODO CARLO X,
PRIMA METÀ SECOLO XIX**

fondo verde con decoro a grata e fiori tono su tono, nel campo medaglione avorio con decoro floreale rosa e arancio, bordura marrone con ghirlande azzurro, avorio e rosa, cm 500x400

€ 6.000/8.000





132

**DORMEUSE, FRANCIA,
PRIMA METÀ SECOLO XIX**

in mogano con applicazioni in bronzo dorato, rivestita in seta verde con galloni in oro; testiera e pediera di forma estroflessa lievemente mossa terminante a ricciolo ornato da lunga foglia e centrato da fiore, braccioli di linea sinuosa con fusto scanalato terminante in lungo collo di cigno, fascia inferiore ornata a fiore alternato a rosone tra foglie stilizzate, su piede tornito scanalato nella parte inferiore, cm 105x205x75

€ 4.000/6.000

132

133

**SECRETAIRE, FRANCIA,
SECOLO XIX**

lastronato in piuma di mogano con applicazioni in bronzo dorato e piano in marmo grigio; fascia sottopiano cesellata a fogliette e dipinta in oro, un cassetto sottostante inquadrato da figure classiche alle estremità, sotto le quali stanno due colonne con capitello e basi in bronzo dorato a inquadrare il fronte lievemente rientrannte sul quale si aprono la calatoia, celante vano a giorno con fondo a specchio e sei cassettoni sottostanti centrati da sportello, e due sportelli sottostanti; base modanata su piedi a zampa ferina laccati a imitazione del bronzo dorato e patinato, cm 156x101x54

€ 2.000/3.000



133

134

BUSTO, SECOLO XX

in marmi vari raffigurante moro con turbante, su piedistallo circolare, alt. cm 67

€ 2.500/3.500



134

135

TAVOLO-SCRIVANIA IN STILE IMPERO, FINE SECOLO XIX

in mogano con applicazioni in metallo dorato a impreziosire la superficie con motivi decorativi di gusto Impero; fascia frontale apribile a celare dodici cassettoni e numerosi segreti con sottile cassetto sottostante, ai lati due cassetti con sportello sottostante contenenti tre cassetti ciascuno; piano con parte centrale che scorre verso il retro e si alza con funzione di leggio, alle estremità vani coperti da sportelli a scorrere; otto gambe troncopiramidali, cm 81x155x68

€ 800/1.200



135



136

COPPIA DI CONSOLE, SICILIA, INIZI SECOLO XIX

in mogano, piano in marmo rosso di forma rettangolare, gambe anteriori scolpite a motivo di grande grifo a sorreggere un capitello fogliato su cui poggia la struttura, pedana sagomata con specchio sulla cartella parietale, cm 91x131x56

Bibliografia di confronto

E. Colle, *Il mobile impero in Italia. Arredi e decorazioni d'interni dal 1800 al 1843*, Milano 1998, p. 72

€ 8.000/12.000



137

BUSTO, SECOLO XX

in marmi vari raffigurante moro con turbante, su piedistallo circolare, alt. cm 65

€ 2.500/3.500



137

138

**COPPIA DI VASI IN STILE
NEOCLASSICO, SECOLO XX**

in marmo rosso di Levanto di forma medicea, su piede tornito e modanato poggiante su base quadrata, alt. cm 45

€ 1.200/1.800



138



139

139

**VASO CON COPERCHIO IN STILE
DEL SECOLO XVII**

in marmo "rosso antico" a forma di barca,
base e bordo della vasca sagomati, anse
serpentiformi, alt. cm 27x40x21

€ 1.500/2.500

140

**PIANO DI GUSTO FIORENTINO
SEICENTESCO**

in marmo intarsiato in pietre dure e lapi-
slazzuli, a raffigurare al centro la fenice che
brucia tra le fiamme entro una lunetta in-
tarsiata a girali, al di sotto e ai lati riserve
rettangolari con mostri marini tra volute,
tutto intorno una cornice con placchette
in lapislazzulo alternate a placchette con
rami in fiore o con volatili tra rametti con
fiori e frutti, cm 116x91,5

€ 4.000/6.000



140

141

**DUE GRISAILLES, FRANCIA,
PERIODO NEOCLASSICO**

a tempera su carta intelata raffiguranti scene classiche, probabilmente episodi tratti dalle storie di Psiche, cm 172x114 e cm 172x139

€ 8.000/12.000



141

142

**CREDENZA, FRANCIA, IN STILE
IMPERO, SECONDA METÀ
SECOLO XIX**

lastronata in mogano e piuma di mogano con applicazioni in bronzo dorato, piano rettangolare in marmo verde; fronte scandito da quattro lesene in foggia di erme con volti femminili e poggianti su zampe leonine a creare una fascia centrale su cui si aprono due cassetti appaiati con maniglie dorate in foggia di vaso fiorito da cui si riparte in festone ricurvo di fiori e due sportelli sottostanti inquadrati da cornice dorata incisa a piccole palmette con angoli ornati da motivi di foglie aperte tra volute, e due fasce laterali con un cassetto con maniglie analogamente ornate e uno sportello sottostante, centrato da grande torcia accesa circondata da corona di foglie trattenuta da un nastro, base a cornice modanata di linea sagomata su piedi anteriori ornati alla base da cespo di foglie lanceolate, cm 102x200x60

€ 8.000/12.000



142



141

143

**CREDENZA, FRANCIA, IN STILE
IMPERO, SECONDA METÀ
SECOLO XIX**

lastronato in mogano e piuma di mogano con applicazioni in bronzo dorato, piano rettangolare in marmo verde; sotto il piano si aprono due cassetti appaiati con maniglie dorate in foggia di vaso fiorito da cui si riparte in festone ricurvo di fiori, due sportelli sottostanti inquadrati da cornice dorata incisa a piccole palmette con angoli ornati da motivi di foglie aperte tra volute, fronte inquadrato agli angoli da erme con volti femminili terminanti su zampe ferine che poggiano sulla pedana rettangolare modanata su piedi anteriori ornati alla base da cespo di foglie lanceolate, cm 102x153x51

€ 4.000/6.000



143



144

COPPIA DI CASSETTONI, FRANCIA, PERIODO IMPERO

in mogano e piuma di mogano con applicazioni in bronzo dorato e piano in marmo giallo con bordo a becco di civetta; fronte leggermente rientrante a tre cassetti sormontati da un cassetto più sottile inquadrate ai lati da semicolonne con capitelli a lunghe foglie alternate a palmette con fiori e sormontate da dado decorato da applicazione dorata raffigurante Venere e Amore; il primo cassetto centrato da grande fregio a fiore centrale dal quale si diparte un ampio motivo a palmetta che si porta ai margini esterni, maniglie a motivo di due ghiande collegate da un festone e bocchette inquadrate da busti alati dal cui corpo si dipartono *ramages* vegetali in atto di sostenere cornucopie; fascia inferiore impreziosita da applicazione in bronzo dorato raffigurante il Carro di Amore, cm 92,5x130x64

€ 10.000/15.000



145

**DODICI SEDIE IN STILE SETTECENTESCO,
SECOLO XIX**

in legno intagliato e dorato, seduta e schienale rivestiti in tessuto operato a fiori, schienale di forma sagomata intagliato al centro con tralci fioriti, gambe di linea mossa ornata negli angoli superiori da fiori intagliati e terminanti a ricciolo, pendagliana intagliata al centro da motivi floreali, alt. cm 92

€ 2.500/3.500

146

ARAZZO, FIANDRE, METÀ SECOLO XVII

raffigurante *Tarquinio il Superbo che scaccia Servio Tullio dal Campidoglio*. La scena è incorniciata da una ricca bordura interamente ricamata con trofei, festoni vegetali e figure: a destra e a sinistra una coppia di putti alati poggianti su basamenti scolpiti a forma di vaso baccellato trattengono nella mano sinistra un alberello, mentre la mano destra è levata verso l'alto, da cui scendono ricchi festoni di fiori e frutta. In alto al centro un ricco cartiglio affiancato da protomi alate, nel cui centro sta l'iscrizione "TARQUINIVS CAPITOLIO EXPELLITVR"; ai margini superiori, tra festoni, sono due aquile. La fascia inferiore infine è decorata con ricchi fregi naturalistici, centrata da un mascherone con figure fantastiche ai lati; cm 410x325

€ 8.000/12.000



145





147

147

TAPPETO TABRIZ, PERSIA, INIZI SECOLO XX

fondo crema con medaglione avorio, nel campo motivi stilizzati animali e floreali multicolore, bordura azzurra con borchie avorio e rosso, cm 405x300

€ 2.800/3.500

148

TAPPETO KIRMAN, PERSIA, METÀ SECOLO XIX

fondo blu con ampio medaglione con decoro "millefiori" avorio, rosa e verde, riquadri a volute avana e azzurro, bordura avorio con decori rosa, cm 380x290

€ 3.500/5.500



148



149

QUATTRO RILIEVI, ROMA, SECOLO XIX

in marmo bianco di forma ottagonale raffiguranti profili virili laureati realizzati in marmo nero del Belgio, entro cornici modanate in bronzo dorato, cm 46x38

€ 6.000/9.000



150

BASE DA CENTRO, NAPOLI, PERIODO NEOCLASSICO

in legno dipinto e dorato con piano di forma circolare lastronato in marmo giallo; fascia sottopiano a fondo bulinato lievemente digradante intarsiata a motivo di palmette rivolte verso l'alto alternate a fiori rivolti verso il basso collegati da girali fogliacei su bordo perlinato; corpo cilindrico scandito da tre lesene scanalate e rastremate sormontate da dado scolpito sul fronte a volto leonino e sui lati a fiore e terminante su zampa leonina; corpo dipinto a specchiature a finto marmo rosso e verde; base cilindrica digradante su profilo intagliato a foglie e sottofoglie, alt. cm 110, diam. cm 68

€ 12.000/15.000





151

**COPPIA DI APPLIQUE, FRANCIA,
SECOLO XVIII**

in bronzo dorato, in forma di grande tralcio fogliaceo dalla cui base si dipartono tre bracci, con *bobeche* in forma di fiori e foglie, alt. cm 50

€ 1.500/2.500



152

**COPPIA DI BERGÈRE, FRANCIA,
SECOLO XIX**

in legno intagliato e dorato, seduta e schienale rivestiti in seta celeste; schienale profilato da motivo di campanule ricorrenti che si dipartono dal centro per dirigersi sui lati, cui segue sottile bordo a nastro ritorto, braccioli terminanti a ricciolo intagliato a foglie su braccioli di linea mossata scanalati e ornati da foglie lanceolate alla base, grembiale lievemente mosso decorato a fascia di ovoli cui segue intaglio a fogliette stilizzate, dadi agli angoli da cui si dipartono le gambe rastremate e scanalate con base a cespo fogliaceo, alt. cm 104

€ 3.000/5.000



152



153

**COPPIA DI BRUCIAPROFUMI,
FRANCIA, SECOLO XIX**

in bronzo dorato modellati ad *athéniennes* con tre sostegni in foggia di erme con volti femminili, coperchio traforato profilato da motivo a baccellature con presa a pigna; all'interno fusto realizzato come una torcia accesa, su base in marmo bianco poggianti su tre piedini a sfera schiacciata, alt. cm 33, diam. cm 17

€ 5.000/7.000

154

**CONSOLE, ITALIA
SETTENTRIONALE,
PERIODO LUIGI XVI**

in legno laccato e gesso dorato con piano lastronato in breccia di marmo; doppia fascia sottopiano a motivo di foglie ricorrenti tenute da nastro e di fogliette lanceolate aperte volte verso il basso, fronte di linea mossa interamente ornato da rami fogliacei che decorano anche i lati con al centro volto di Medusa tra girali, agli angoli maschere leonine, gambe troncopiramidali ornate da festoni, cm 79,5x124x62

€ 1.000/1.500



154

155

**TAVOLO DA GIOCO IN STILE
BOULLE, SECOLO XIX**

in legno ebanizzato e lastronato in tartaruga e ottone con applicazioni in bronzo dorato, piano girevole a libro di forma sagomata profilato da bordo in bronzo dorato con motivi di ovoli alternati a fiori entro nastro intrecciato e intarsiato a *ramages* vegetali a centrare medaglione ovale con Apollo sul carro trainato da due cavalli, fronte e retro dal profilo mosso ornati da volute vegetali a inquadrare al centro una maschera di Medusa, gambe sinuose con protomi femminili agli angoli superiori, cm 77x90x45

€ 1.000/1.500



155



156

**TAVOLINO CON ALZATA
A VETRINA IN STILE BOULLE,
SECOLO XIX**

in legno ebanizzato e lastronato in tartaruga e ottone con applicazioni in bronzo dorato, tavolino con fascia a un cassetto di linea mosca interamente ornato da ornati vegetali che si ripetono anche sui fianchi e sul piano ad aprirsi, bordato da un profilo in bronzo dorato a motivi vegetali stilizzati, gambe sinuose con volti femminili applicati agli angoli superiori tra volute vegetali, alzata a due sportelli in vetro con due cassettoni sottostanti analogamente intarsiati a motivi di ricche volute, con busti femminili agli angoli anteriori e mascheroni a ornare il centro dei fianchi, piano di forma scantonata nella parte anteriore circondato da ringhierina in bronzo dorato, cm 134x86x51

€ 1.200/1.800

156



157

157

**OROLOGIO DA CAMINO,
FRANCIA, SECONDA METÀ
SECOLO XIX**

in bronzo brunito e dorato, raffigurante Bacco bambino seduto su base circolare riccamente cesellata a più ordini di fregi vegetali a incorniciare al centro il quadrante di forma circolare in smalto bianco a numeri romani sormontato da fiocco dal quale ricadono festoni di pampini d'uva che ricadono sul lato, a fianco del quadrante fregi con scene bacchiche, ai lati volti caprini dai quali si dipartono mensoloni che scendono in piedi diritti, cm 36x33x20

€ 700/1.000

158

**COPPIA DI POLTRONE
IN STILE LUIGI XVI, FRANCIA,
SECOLO XIX**

in legno intagliato e dorato, seduta e schienale rivestiti in velluto blu; cartella di forma lievemente sagomata e grembiale intagliati a motivo di doppio nastro intrecciato ricorrente, braccioli terminanti a voluta su sostegno mosso ornato a motivo di fogliette sovrapposte con grande foglia lanceolata alla base, gambe troncoconiche scanalate e rastremate sormontate da dadi agli angoli intagliati a motivo di fiore, alt. cm 96

€ 2.000/3.000



158



ARMOIRE À MÉDAILLES, FRANCIA, PERIODO NAPOLEONE III

in legno ebanizzato e lastronato in tartaruga e ottone dorato con applicazioni in bronzo dorato. Fronte a due sportelli interamente ornati da *ramages* vegetali e inquadrati da decoro *rocaille* agli angoli, impreziositi dalle figure ad altorilievo di Socrate a sinistra e Aspasia a destra, rivolti l'uno verso l'altro in atto di conversare; accanto a loro quattro medaglie per lato disposte verticalmente celebrano la storia di Luigi XIV; tra i due sportelli un grande pannello, anch'esso percorso da *ramages* vegetali, decorato alla base da una figura allegorica scolpita ad altorilievo che stringe un volto circondato da raggi, probabile personificazione della Dottrina o della Verità; angoli scantonati intarsiati a decori vegetali stilizzati e arricchiti nella parte superiore e inferiore da applicazioni in bronzo dorato a creare ricche volute fogliacee; fianchi ornati al centro da mascheroni a rilievo tra *ramages*, su piedi a mensola rivestiti in bronzo dorato cesellato a grandi foglie aperte; cm 143x148x55

Bibliografia di confronto

A. Pradère, *Il mobile francese. Da Luigi XIV alla Rivoluzione*, Milano 1992, p. 81;

A. Pradère, *Les armoires à médailles de l'histoire de Louis XIV par Boule et ses suivants*, in "Revue de l'Art" 1997 n. 116, pp. 42-53

€ 8.000/12.000





160

160

COPPIA DI CANDELIERI, FRANCIA, SECOLO XIX

in porcellana e bronzo, base circolare in bronzo dorato traforato a motivo di volute fogliacee da cui si dipartono due tralci vegetali ornati da foglie e fiori realizzati in porcellana policroma terminanti in bobeches cesellate a foglie, centrata dalla figura di un volatile in porcellana policroma su base circolare ornata da fiori. Le figure in porcellana recano la marca "spade incrociate" con le lettere A e B in blu, a suggerire una produzione di area tedesca; cm 23x24x18

€ 1.000/1.500

161

COPPIA DI SEDIE, ITALIA SETTENTRIONALE, PERIODO LUIGI XVI

in legno intagliato e laccato nei toni del verde e dell'avorio, schienale di forma circolare a giorno con intaglio a lira centrato da medaglione con motivo di fiore, seduta rivestita in tessuto ricamato a bouquet di fiori entro ghirlanda fiorita, gambe troncoconiche scalinate terminanti a dado, alt. cm 96

€ 800/1.200



161



162

SPECCHIERA, VENEZIA, METÀ SECOLO XVIII

in legno intagliato e dorato, specchio centrale rettangolare profilato da cornice a dentelli inquadrata da una triplice fascia analogamente intagliata a incorniciare piccoli specchi rettangolari e a losanga dall'andamento modanato, a creare un effetto prospettico; grande cimasa con cartella sagomata centrata da specchio sormontata da motivo *rocaille* e affiancata da volute vegetali che scendono sui lati, ornati nella parte inferiore da volute fogliacee che scendono a formare i piedini in foggia di piccole volute, cm 182x103

€ 3.000/4.000

163

**GRANDE FIGURA DI MAGOT, PIEMONTE,
SECONDA METÀ SECOLO XVIII**

in cartapesta dipinta in policroma, con testa e mani mobili in legno
laccato, alt. cm 79; su base in legno dipinto, alt. cm 7

€ 3.000/4.000



163

164

COPPIA DI VASI, FINE SECOLO XIX

in terraglia a decoro *Satsuma*, prese in forma di animale con le ali
spiegate, su alte basi in legno intagliato in stile orientale, vasi alt.
cm 79, basi alt. cm 87

€ 2.000/3.000



164



165

IMPORTANTE CORNICE, VENETO, SECOLO XIX

in legno di cirmolo dipinto, battuta a fogliette lanceolate nervate rivolte verso l'interno, ricca fascia a motivi di rami fioriti sui quali poggiano volatili, ampia gola alla quale è applicata la grande fascia riccamente intagliata a motivo di volute fogliacee che si dipartono dal centro inferiore, trattenute da un'aquila, per portarsi simmetricamente fino alla cimasa superiore. Per la qualità dell'intaglio è attribuibile alla bottega di Valentino Panciera Besarel; ingombro cm 158x126, luce cm 53,5x42,5

€ 4.000/6.000



166

**COPPIA DI GRANDI VASI DECORATIVI, NAPOLI, FONDERIA
CHIURAZZI?, FINE SECOLO XIX**

in bronzo a patina verde detta "pompeiana", collo cesellato a tralci di vite e pampini d'uva
inquadrate da fasce baccellate, anse a mensola centrate da fiore dalle quali si dipartono
due colli di cigno, corpo interamente percorso da scene all'antica su ampia baccellatura
che stringendosi si porta sul piede inciso a motivi vegetali e baccellature, cm 86x55x45.
Completati di colonne in gesso dipinto di colore grigio con ampie scanalature verticali, su
base circolare modanata e zoccolo quadrangolare, cm 136x53x53

€ 10.000/15.000



167

**COPPIA DI GRANDI SCULTURE,
SECOLO XX**

in bronzo argentato raffigurante due levrieri, cm 83x73x38

€ 2.000/3.000



167



168

**GRANDE TORCIERA,
SECOLO XVIII**

in lamina di metallo argentato, fusto tornito ornato da decori fogliacei, terminante su base tripode, alt. cm 184 (montata ad elettricità)

€ 500/700

168

169

**OROLOGIO, FRANCIA,
FINE SECOLO XIX**

in bronzo dorato e porcellana raffigurante elefante sul cui dorso poggia la cassa di forma circolare con quadrante in smalto bianco a numeri arabi, iscritto *À Paris*, sormontata da vaso fiorito; base rettangolare ad angoli smussati profilata da baccellature, cm 30x18x10

€ 500/700



169

170

**ZUPPIERA CON COPERCHIO,
MANIFATTURA DI MEISSEN,
SECOLO XX**

in porcellana dipinta in policromia e oro da un modello di Johann Joachim Kändler (Fischbach 1706 - Meissen 1775) e Johann Friedrich Eberlein (Dresda 1695 - Meissen 1749), di forma ovale con coperchio sormontato dalla figura di Galatea seduta su un delfino insieme a un personaggio maschile, probabilmente Acis; corpo ornato da un motivo continuo di conchiglie, crostacei e coralli intervallato al centro del fronte e del retro da stemma entro cartiglio e ai lati da anse modellate in foggia di putto stante; quattro piedini alternativamente ornati da volto di Nettuno e da delfino; marca della manifattura sul fondo, cm 48x36x24

€ 2.500/3.500



170

171

**COPPIA DI VASI CON
COPERCHIO, FRANCIA,
SECOLO XIX**

in porcellana e bronzo, dipinti in policromia nei toni del blu, del rosso e dell'oro a raffigurare il tipico decoro Imari a crisantemi, fiori di loto e fiori di pruno; presa in foggia di vaso di fiori e anse realizzate come due mascheroni con anello pendente, piede di forma mistilinea con collo a spirale percorso da scanalature, cm 49x33x28

€ 2.000/3.000



171

172

**FERMACARTE, ROMA,
METÀ SECOLO XIX**

di forma oblunga con vaschette a forma di conchiglia alle due estremità in marmo nero del Belgio, malachite e al centro micromosaico raffigurante "Le Colombe di Plinio", cm 13,8x29,6

Bibliografia di confronto

R. Grieco, *Micromosaici Romani*, Roma 2008, p. 131 n. 336 (per la forma)

€ 2.000/3.000



172



173

173

**PLACCA RETTANGOLARE,
ROMA, METÀ SECOLO XIX**

in micromosaico su cassina di ferro raffigurante "Il tempio di Antonino e Faustina al Foro Romano", cm 15,1x18,5. Entro cornice in legno intagliato e dorato

Bibliografia

R. Grieco, *Micromosaici Romani*, Roma 2008, p. 181 n. 428

€ 4.000/6.000

174

**PLACCA CIRCOLARE, ROMA,
FINE SECOLO XIX**

in marmo nero del Belgio e micromosaico raffigurante "Le colombe di Plinio", diam. cm 21,2. Entro cornice quadrata in legno dorato

€ 2.000/3.000



174



175

**COPPIA DI GRANDI VASI,
MANIFATTURA EUROPEA,
FINE SECOLO XIX**

in terraglia dipinta a fondo bianco con decori in monocromia blu, corpo ornato a più ordini di motivi orientali raffiguranti vasi di fiori su ringhierine, alt. cm 90. Completi di basi circolari modanate in mogano, alt. cm 31

€ 2.500/3.500

176

MOBILE-LAVATOIO, NAPOLI, INIZI SECOLO XIX

in mogano intagliato e scolpito a più ordini, di struttura circolare. Alla sommità una coppa baccellata e decorata sull'orlo da fogliette, con l'interno dipinto a finto marmo, per versare l'acqua che scende nel sottostante recipiente, di forma bombata e intagliato a baccellature, fornito di uno sportello estraibile celante i rubinetti per miscelare l'acqua nel sottostante lavabo circolare estraibile, realizzato in porcellana e siglato con le lettere "LDCM", nascosto da un tiretto liscio nella fascia sottostante, sotto la quale scende una vasca, anch'essa scolpita a baccellature, collegata alla base da un fusto tornito che nasconde il tubo di scarico; il tutto poggiante su tre sostegni in foggia di cigno con il collo piegato in avanti, su alta base di forma esagonale con cassetto estraibile, atto a contenere l'acqua da scaricare; alt. cm 116, diam. cm 64

€ 28.000/40.000





177

**COPPIA DI VASI CON
COPERCHIO IN STILE
NEOCLASSICO**

in marmo giallo di Siena di forma globulare,
collo e piede svasati con modanature
che si ripetono sul coperchio, alt. cm 23

€ 2.500/3.500



177

178

**PIANO INTARSIATO, FIRENZE,
SECOLO XX**

in marmi policromi su fondo nero, al centro
composizione floreale entro vaso dalla
cui base si dipartono girali di rami fioriti
entro doppia profilatura rettangolare; bordo
intarsiato a motivo ricorrente di girali fo-
gliacei impreziositi da fiori, cm 73,5x133,5

€ 2.000/3.000



178



179

179

**COPPIA DI VASI CON
COPERCHIO, PERIODO
NEOCLASSICO**

in porfido a forma di urna, su base qua-
drangolare, alt. cm 25,5

€ 4.000/6.000

180

COPPIA DI BUSTI, SECOLO XX

in marmi policromi raffiguranti due mori
con turbante su piedistallo modanato di
forma circolare, 73x56x26

€ 5.000/8.000



180

181

**COPPIA DI APPLIQUES,
FRANCIA, SECOLO XVIII**

in bronzo dorato, in forma di grande tralcio fogliaceo dalla cui base si dipartono tre bracci, con *bobeches* in forma di fiori e foglie, cm 62x39

€ 1.500/2.500



182

**COPPIA DI CONSOLES,
SECOLO XIX**

in noce con lummeggiature in oro, di forma semicircolare con piano apribile rivestito all'interno in tessuto verde, fascia profilata in oro a creare cornici interrotte da motivi a losanga che sormontano le alte gambe troncoconiche rastremate e scanalate, cm 74x98x49

€ 1.800/2.500





183

183

**COPPIA DI VASI MEDICEI,
SECOLO XX**

in maiolica verde, anse a voluta con maschera leonina alla base, su base quadrangolare, alt. cm 58

€ 800/1.200

184

CAMPIONARIO DI MARMI

costituito da centouno tessere di marmi vari a formare i cinque pannelli di diverse misure, montati in una scatola in mogano apribile a scomparti, cm 18x53x37,5

€ 1.500/2.500



184



185

185

**TAVOLINO DA CENTRO,
FRANCIA, STILE IMPERO**

lastronato in mogano con piano circolare in marmo grigio, base con applicazioni in bronzo dorato, sostegni in foggia di erme con volti femminili poggianti su pedana tri-pode centrata da rosone, alt. cm 70, diam. cm 73

Bibliografia di confronto

E. Colle, *Il mobile impero in Italia. Arredi e decorazioni d'interni dal 1800 al 1843*, Milano 1998, pp. 142-143

€ 2.500/3.500



186

186

**TAPPETO KHOTAN,
TURKESTAN ORIENTALE
(AREA DI SAMARCANDA),
FINE SECOLO XIX**

a fondo avana con tre medaglie circolari
rosa e giallo decorati con piccoli fiori gialli
e rosa, riquadri con motivi a greca rosa e
giallo, varie bordure a nastri di nubi multi-
colori, cm 320x165

€ 4.000/6.000

187

**TAPPETO TABRIZ, PERSIA,
SECOLO XX**

fondo rosso mattone con *ramages* fiorite
multicolori, al centro medaglione avorio
di forma sagomata contenente altro me-
daglione a fondo rosso, entrambi decorati
nel campo da fiori stilizzati multicolore,
molteplici bordure esterne delle quali la
principale a fondo blu ornate da girali flo-
reali stilizzati colorati, cm 420x325

€ 3.000/4.000



187

188

**LAMPADARIO, FRANCIA,
SECOLO XIX**

in bronzo brunito e dorato, a dodici bracci ricurvi foggiate come cariatidi con attacco fogliato in atto di sorreggere le bobeches dorate intagliate a motivi vegetali, parte inferiore centrata da rosone dorato cesellato a elementi fogliacei con finale a pigna, alt. cm 110, diam. cm 80

€ 3.000/5.000



189

**TAVOLO, PERIODO
BIEDERMEIER**

in mogano di forma circolare, piano in marmo bianco su fusto ottagonale modanato, ornato al centro da fascia scolpita a dentelli tra cornici a motivo perlinato, piede ottagonale modanato con profilatura a perle ricorrenti, alt. cm 78, diam. cm 124

€ 1.500/2.500



SEDI E DIPARTIMENTI FIRENZE

ARGENTI ITALIANI ED ESTERI

JUNIOR EXPERT
Chiara Sabbadini Sodi
argenti@pandolfini.it



ARTI DECORATIVE DEL SECOLO XX E DESIGN

CAPO DIPARTIMENTO
Alberto Vianello
alberto.vianello@pandolfini.it



ASSISTENTE
Margherita Pini
artidecorative@pandolfini.it

DIPINTI, DISEGNI E SCULTURE DEL SECOLO XIX

CAPO DIPARTIMENTO
Lucia Montigiani
lucia.montigiani@pandolfini.it



ASSISTENTE
Raffaella Calamini
dipinti800@pandolfini.it

STAMPE E DISEGNI

ESPERTO
Jacopo Boni
jacopo.boni@pandolfini.it



ASSISTENTE
Lorenzo Pandolfini
stampe@pandolfini.it

DIPINTI E SCULTURE ANTICHE

ESPERTO
Jacopo Boni
jacopo.boni@pandolfini.it



GIOIELLI
CAPO DIPARTIMENTO
Cesare Bianchi
cesare.bianchi@pandolfini.it



ASSISTENTE
Chiara Sabbadini Sodi
gioielli@pandolfini.it

MOBILI E OGGETTI D'ARTE, PORCELLANE E MAIOLICHE

CAPO DIPARTIMENTO
Alberto Vianello
alberto.vianello@pandolfini.it



ASSISTENTE
Margherita Pini
arredi@pandolfini.it

OROLOGI DA TASCA E DA POLSO

CAPO DIPARTIMENTO
Cesare Bianchi
orologi@pandolfini.it



ASSISTENTE
Chiara Sabbadini Sodi
orologi@pandolfini.it

VINI PREGIATI E DA COLLEZIONE

CAPO DIPARTIMENTO
Francesco Tanzi
francesco.tanzi@pandolfini.it



ASSISTENTE
Anna Paola Bassetti
vini@pandolfini.it

ROMA

DIPINTI E SCULTURE ANTICHE

CAPO DIPARTIMENTO
Ludovica Trezzani
ludovica.trezzani@pandolfini.it



ASSISTENTI
Valentina Frascarolo

Lorenzo Pandolfini
dipintiantichi@pandolfini.it

GIOIELLI E OROLOGI DA TASCA E DA POLSO

ESPERTO
Andrea de Miglio
andrea.demiglio@pandolfini.it



MILANO

ARGENTI ITALIANI ED ESTERI

CAPO DIPARTIMENTO
Roberto Dabbene
roberto.dabbene@pandolfini.it



ARTE DELL'ESTREMO ORIENTE

CAPO DIPARTIMENTO
Thomas Zecchini
thomas.zecchini@pandolfini.it



ASSISTENTE
Anna Paola Bassetti
arteorientale@pandolfini.it

ARTE MODERNA E CONTEMPORANEA

RESPONSABILE ESECUTIVO
Glaucio Cavaciuti
glaucio.cavaciuti@pandolfini.it



ASSISTENTE
Diletta Francesca Mariasole Spinelli
artecontemporanea@pandolfini.it

AUTO CLASSICHE

CAPO DIPARTIMENTO
Marco Makaus
marco.makaus@pandolfini.it



ESPERTO
Luca Gambarini
luca.gambarini@pandolfini.it



ASSISTENTE
Anna Paola Bassetti
automobilia@pandolfini.it

LIBRI, MANOSCRITTI E AUTOGRAFI

CAPO DIPARTIMENTO
Chiara Nicolini
chiara.nicolini@pandolfini.it



INTERNATIONAL FINE ART

CAPO DIPARTIMENTO
Tomaso Piva
tomaso.piva@pandolfini.it



ASSISTENTE
Margherita Pini
arredi@pandolfini.it

MONETE E MEDAGLIE

CAPO DIPARTIMENTO
Alessio Montagano
alessio.montagano@pandolfini.it



ASSISTENTI
Giulia Ferrari

Margherita Pini
numismatica@pandolfini.it

PORCELLANE E MAIOLICHE

ESPERTO
Giulia Anversa
milano@pandolfini.it



OROLOGI DA TASCA E DA POLSO

CONSULENTE
Fabrizio Zanini
fabrizio.zanini@pandolfini.it



INDICE

Sedi e referenti **5**

Informazioni asta **7**

Condition report **7**

Pandolfini LIVE **9**

QUATTRO SECOLI DI STILE TRA ITALIA E FRANCIA LOTTI 1-189 **11**

DECORAZIONE INTERNAZIONALE LOTTI 111-189 **85**

Sedi e dipartimenti **146-147**

Condizioni generali di vendita **149**

Conditions of sale **154**

Come partecipare all'asta **150**

Auctions **155**

Corrispettivo d'asta e IVA **151**

Buyer's premium and V.A.T. **156**

Acquistare da Pandolfini **151**

Buying at Pandolfini **156**

Diritto di seguito **152**

Resale right **157**

Vendere da Pandolfini **152**

Selling through Pandolfini **157**

Modulo offerte **153**

Absentee and telephone bids **153**

Modulo abbonamenti **158**

Catalogue subscriptions **158**

Dove siamo **159**

We are here **159**

Seconda di copertina lotto 146

Pagina 2 lotto 159

Pagina 6 lotto 136

Pagina 8 lotto 70

Pagina 10 lotto 171

Terza di copertina lotto 141

CONDIZIONI GENERALI DI VENDITA

1. Pandolfini CASA D'ASTE S.r.l. è incaricata a vendere gli oggetti affidati in nome e per conto dei mandanti, come da atti registrati all'Ufficio I.V.A. di Firenze. Gli effetti della vendita influiscono direttamente sul Venditore e sul Compratore, senza assunzione di altra responsabilità da parte di Pandolfini CASA D'ASTE S.r.l. oltre a quelle derivanti dal mandato ricevuto.
2. L'acquirente corrisponderà un corrispettivo complessivo di Iva per ciascun lotto, pari al 25% sui primi €100.000 e di 22% sulla cifra eccedente.
3. Le vendite si effettuano al maggior offerente. Non sono accettati trasferimenti a terzi dei lotti già aggiudicati. Pandolfini CASA D'ASTE S.r.l. riterrà unicamente responsabile del pagamento l'aggiudicatario. Pertanto la partecipazione all'asta in nome e per conto di terzi dovrà essere preventivamente comunicata.
4. Le valutazioni in catalogo sono puramente indicative ed espresse in Euro. Le descrizioni riportate rappresentano un'opinione e sono puramente indicative e non implicano pertanto alcuna responsabilità da parte di Pandolfini CASA D'ASTE S.r.l. Eventuali contestazioni dovranno essere inoltrate in forma scritta entro 10 giorni e se ritenute valide comporteranno unicamente il rimborso della cifra pagata senza alcun'altra pretesa.
5. L'asta sarà preceduta da un'esposizione, durante la quale il Direttore della vendita sarà a disposizione per ogni chiarimento; l'esposizione ha lo scopo di far esaminare lo stato di conservazione e la qualità degli oggetti, nonché chiarire eventuali errori ed inesattezze riportate in catalogo. Tutti gli oggetti vengono venduti *come visti*.
6. Pandolfini CASA D'ASTE S.r.l. può accettare commissioni d'acquisto (offerte scritte e telefoniche) dei lotti in vendita su preciso mandato, per quanti non potranno essere presenti alla vendita. I lotti saranno sempre acquistati al prezzo più conveniente consentito da altre offerte sugli stessi lotti e dalle riserve registrate. Pandolfini CASA D'ASTE S.r.l. non si ritiene responsabile, pur adoperandosi con massimo scrupolo, per eventuali errori in cui dovesse incorrere nell'esecuzione di offerte (scritte o telefoniche). Nel compilare l'apposito modulo, l'offerente è pregato di controllare accuratamente i numeri dei lotti, le descrizioni e le cifre indicate. Non saranno accettati mandati di acquisto con offerte illimitate. La richiesta di partecipazione telefonica sarà accettata solo se formulata per iscritto prima della vendita. Nel caso di due offerte scritte identiche per lo stesso lotto, prevarrà quella ricevuta per prima.
7. Durante l'asta il Banditore ha la facoltà di riunire o separare i lotti.
8. I lotti sono aggiudicati dal Direttore della vendita; in caso di contestazioni, il lotto disputato viene rimesso all'incanto nella seduta stessa sulla base dell'ultima offerta raccolta. L'offerta effettuata in sala prevale sempre sulle commissioni d'acquisto di cui al n.6.
9. Il pagamento totale del prezzo di aggiudicazione dei diritti d'asta potrà essere immediatamente preteso da Pandolfini CASA D'ASTE S.r.l.; in ogni caso lo stesso dovrà essere effettuato entro e non oltre le ore 12.00 del giorno successivo alla vendita.
10. I lotti acquistati e pagati devono essere immediatamente ritirati. In caso contrario spetteranno tutti i diritti di custodia a Pandolfini CASA D'ASTE S.r.l. che sarà esonerata da qualsiasi responsabilità in relazione alla custodia e all'eventuale deterioramento degli oggetti. Il costo settimanale di magazzino ammonterà a euro 26,00.
11. Gli acquirenti sono tenuti all'osservanza di tutte le disposizioni legislative e regolamenti in vigore relativamente agli oggetti sottoposti a notifica, con particolare riferimento alla Legge n. 1089 del 1 giugno 1939. L'esportazione di oggetti è regolata dalla suddetta normativa e dalle leggi doganali e tributarie in vigore. Pandolfini CASA D'ASTE S.r.l. declina ogni responsabilità nei confronti degli acquirenti in ordine ad eventuali restrizioni all'esportazione dei lotti aggiudicati. L'aggiudicatario non potrà, in caso di esercizio del diritto di prelazione da parte dello Stato, pretendere da Pandolfini CASA D'ASTE S.r.l. o dal Venditore alcun rimborso od indennizzo.
12. Il Decreto Legislativo del 22 gennaio 2004 disciplina l'esportazione dei Beni Culturali al di fuori del territorio della Repubblica Italiana, mentre l'esportazione al di fuori della Comunità Europea è altresì assoggettata alla disciplina prevista dal Regolamento CEE n. 3911/92 del 9 dicembre 1992, come modificato dal Regolamento CEE n.2469/96 del 16 dicembre 1996 e dal Regolamento CEE n. 974/01 del 14 maggio 2001. Pandolfini CASA D'ASTE S.r.l. non risponde del rilascio dei relativi permessi previsti né può garantirne il rilascio. La mancata concessione delle suddette autorizzazioni non possono giustificare l'annullamento dell'acquisto né il mancato pagamento. Si ricorda che i reperti archeologici di provenienza italiana non possono essere esportati.
13. Le seguenti forme di pagamento potranno facilitare l'immediato ritiro di quanto acquistato:
 - a) contanti fino a 2.999 euro;
 - b) assegno circolare soggetto a preventiva verifica con l'istituto di emissione;
 - c) assegno bancario di conto corrente previo accordo con la direzione amministrativa della Pandolfini CASA D'ASTE S.r.l.;
 - d) bonifico bancario intestato a Pandolfini Casa d'Aste
MONTE DEI PASCHI DI SIENA Via Sassetti, 4 - FIRENZE
IBAN IT 25 D 01030 02827 000006496795 - Swift BIC PASCITM1W40
14. Il presente regolamento viene accettato automaticamente da quanti concorrono alla vendita all'asta. Per tutte le contestazioni è stabilita la competenza del Foro di Firenze.
15. I lotti contrassegnati con (*) sono stati affidati da soggetti I.V.A. e pertanto assoggettati ad I.V.A. come segue: 22% sul corrispettivo netto d'asta e 22% sul prezzo di aggiudicazione.
16. I lotti contrassegnati con (λ) s'intendono corredati da attestato di libera di circolazione o attestato di avvenuta spedizione o importazione.
17. I lotti contrassegnati con ● sono assoggettati al diritto di seguito.

COME PARTECIPARE ALL'ASTA

Le aste sono aperte al pubblico e senza alcun obbligo di acquisto. I lotti sono solitamente venduti in ordine numerico progressivo come riportati in catalogo. Il ritmo di vendita è indicativamente di 90 - 100 lotti l'ora ma può variare a seconda della natura degli oggetti.

Offerte scritte e telefoniche

Nel caso non sia possibile presenziare all'asta, Pandolfini CASA D'ASTE potrà concorrere per Vostro conto all'acquisto dei lotti.

Per accedere a questo servizio, del tutto gratuito, dovrete inoltrare l'apposito modulo che troverete in fondo al catalogo o presso i ns. uffici con allegato la fotocopia di un documento d'identità. I lotti saranno eventualmente acquistati al minor prezzo reso possibile dalle altre offerte in sala.

In caso di offerte dello stesso importo sullo stesso lotto, avrà precedenza quella ricevuta per prima. Pandolfini CASA D'ASTE S.r.l. offre inoltre ai propri clienti la possibilità di essere contattati telefonicamente durante l'asta per concorrere all'acquisto dei lotti proposti.

Sarà sufficiente inoltrare richiesta scritta che dovrà pervenire entro le ore 12:00 del giorno di vendita. Detto servizio sarà garantito nei limiti della disposizione delle linee al momento ed in ordine di ricevimento delle richieste.

Per quanto detto si consiglia di segnalare comunque un'offerta che ci consentirà di agire per Vostro conto esclusivamente nel caso in cui fosse impossibile contattarvi.

Rilanci

Il prezzo di partenza è solitamente inferiore alla stima indicata in catalogo ed i rilanci sono indicativamente pari al 10% dell'ultima battuta.

In ogni caso il Banditore potrà variare i rilanci nel corso dell'asta.

Ritiro lotti

I lotti pagati nei tempi e modi sopra riportati dovranno, salvo accordi contrari, essere immediatamente ritirati.

Su precise indicazioni scritte da parte dell'acquirente Pandolfini CASA D'ASTE S.r.l. potrà, a spese e rischio dello stesso, curare i servizi d'imballaggio e trasporto.

Per altre informazioni si rimanda alle Condizioni Generali di Vendita.

Pagamenti

Il pagamento dei lotti dovrà essere effettuato, in €, entro il giorno successivo alla vendita, con una delle seguenti forme:

- contanti fino a 2.999 euro
- assegno circolare non trasferibile o assegno bancario previo accordo con la Direzione amministrativa.
intestato a:
Pandolfini CASA D'ASTE S.r.l.
- bonifico bancario presso:
BANCA MONTE DEI PASCHI DI SIENA
Via Sassetti, 4 - FIRENZE
IBAN IT 25 D 01030 02827 000006496795
intestato a Pandolfini Casa d'Aste
Swift BIC PASCITM1W40

Pandolfini CASA D'ASTE S.r.l. agisce per conto dei venditori in virtù di un mandato con rappresentanza e pertanto non si sostituisce ai terzi nei rapporti contabili.

I lotti venduti da Soggetti I.V.A. saranno fatturati da quest'ultimi agli acquirenti.

La ns. fattura, pur riportando per quietanza gli importi relativi ad aggiudicazione ed I.V.A., è costituita unicamente dalla parte appositamente evidenziata.

ACQUISTARE DA PANDOLFINI

Le stime in catalogo sono espresse in Euro (€).

Dette valutazioni, puramente indicative, si basano sui prezzo medio di mercato di opere comparabili, nonché sullo stato di conservazione e sulle qualità dell'oggetto stesso.

I cataloghi Pandolfini includono riferimenti alle condizioni delle opere solo nelle descrizioni di opere multiple (quali stampe, libri, vini e monete).

Si prega di contattare l'esperto del dipartimento per richiedere un condition report di un lotto particolare. I lotti venduti nelle nostre aste saranno raramente, per natura, in un perfetto stato di conservazione, ma potrebbero presentare, a causa della loro natura e della loro antichità, segni di usura, danni, altre imperfezioni, restauri o riparazioni. Qualsiasi riferimento alle condizioni dell'opera nella scheda di catalogo non equivale a una completa descrizione dello stato di conservazione. I condition report sono solitamente disponibili su richiesta e completano la scheda di catalogo. Nella descrizione dei lotti, il nostro personale valuta lo stato di conservazione in conformità alla stima dell'oggetto e alla natura dell'asta in cui è inserito. Qualsiasi affermazione sulla natura fisica del lotto e sulle sue condizioni nel catalogo, nel condition report o altrove è fatta con onestà e attenzione. Tuttavia il personale di Pandolfini non ha la formazione professionale del restauratore e ne consegue che ciascuna affermazione non potrà essere esaustiva. Consigliamo sempre la visione diretta dell'opera e, nel caso di lotti di particolare valore, di avvalersi del parere di un restauratore o di un consulente di fiducia prima di effettuare un'offerta.

Ogni asserzione relativa all'autore, attribuzione dell'opera, data, origine, provenienza e condizioni costituisce un'opinione e non un dato di fatto.

Si precisano di seguito per le attribuzioni:

1. ANDREA DEL SARTO: a nostro parere opera dell'artista.
2. ATTRIBUITO AD ANDREA DEL SARTO: è nostra opinione che l'opera sia stata eseguita dall'artista, ma con un certo grado d'incertezza.
3. BOTTEGA DI ANDREA DEL SARTO: opera eseguita da mano sconosciuta ma nell'ambito della bottega dell'artista, realizzata o meno sotto la direzione dello stesso.
4. CERCHIA DI ANDREA DEL SARTO: a ns. parere opera eseguita da soggetto non identificato, con connotati associabili al suddetto artista. E' possibile che si tratti di un allievo.
5. STILE DI ...; SEGUACE DI ...; opera di un pittore che lavora seguendo lo stile dell'artista; può trattarsi di un allievo come di altro artista contemporaneo o quasi.
6. MANIERA DI ANDREA DEL SARTO: opera eseguita nello stile dell'artista ma in epoca successiva.
7. DA ANDREA DEL SARTO: copia di un dipinto conosciuto dell'artista.
8. IN STILE ...: opera eseguita nello stile indicato ma di epoca successiva.
9. I termini firmato e/o datato e/o siglato, significano che quanto riportato è di mano dell'artista.
10. Il termine recante firma e/o data significa che, a ns. parere, quanto sopra sembra aggiunto successivamente o da altra mano.
11. Le dimensioni dei dipinti indicano prima l'altezza e poi la base e sono espresse in cm. Le dimensioni delle opere su carta sono invece espresse in mm.
12. I lotti contrassegnati con (λ) s'intendono corredati da attestato di libera circolazione o attestato di temporanea importazione artistica in Italia.
13. Il peso degli oggetti in argento è calcolato al netto delle parti in metallo, vetro e cristallo. Per gli argenti con basi appesantite il peso non è riportato.
14. I lotti contrassegnati con ● sono assoggettati al diritto di seguito.

CORRISPETTIVO D'ASTA E I.V.A.

Corrispettivo d'asta

L'acquirente corrisponderà un corrispettivo d'asta calcolato sul prezzo di aggiudicazione di ogni lotto come segue:

20,49% sui primi € 100.000 e 18,03% sulla cifra eccedente € 100.000.

A tale corrispettivo dovrà essere aggiunta l'I.V.A. del 22% oltre a quella eventualmente dovuta sull'aggiudicazione (vedere di seguito paragrafo Imposta Valore Aggiunto).

Imposta Valore Aggiunto

L'I.V.A. dovuta dall'acquirente è pari al: 22% sul corrispettivo netto d'asta. Pertanto il prezzo finale sarà costituito dalla somma dell'aggiudicazione e di una percentuale complessiva del 25 % sui primi €100.000 e del 22% sulla cifra eccedente.

Lotti contrassegnati in catalogo

I lotti contrassegnati con (*) sono stati affidati da soggetti I.V.A. e pertanto assoggettati ad I.V.A. come segue:

22% sul corrispettivo netto d'asta e 22% sul prezzo di aggiudicazione.

In questo caso sul prezzo di aggiudicazione verrà calcolata una percentuale del 47% sui primi € 100.000 e del 44% sulla cifra eccedente.

ACQUISTARE DA PANDOLFINI

Diritto di seguito

Il decreto Legislativo n. 118 del 13 febbraio 2006 ha introdotto il diritto degli autori di opere e di manoscritti, e dei loro eredi, ad un compenso sul prezzo di ogni vendita, successiva alla prima, dell'opera originale, il c.d. "diritto di seguito".

Detto compenso è dovuto nel caso il prezzo di vendita non sia inferiore ad € 3.000 ed è così determinato

- a) 4% fino a € 50.000;
- b) 3% per la parte del prezzo di vendita compresa tra € 50.000,01 ed € 200.000;
- c) 1% per la parte del prezzo di vendita compresa tra € 200.000,01 ed € 350.000;
- d) 0,5% per la parte del prezzo di vendita compresa tra € 350.000,01 ed € 500.000;
- e) 0,25% per la parte del prezzo di vendita superiore ad € 500.000.

Pandolfini Casa d'Aste è tenuta a versare il "diritto di seguito" per conto dei venditori alla Società italiana degli autori ed editori (SIAE).

Nel caso il lotto sia soggetto al c.d. "diritto di seguito" ai sensi dell'art. 144 della legge 633/41, l'aggiudicatario s'impegna a corrispondere, oltre all'aggiudicazione, alle commissioni d'asta ed alle altre spese eventualmente gravanti, anche l'importo che spetterebbe al Venditore pagare ai sensi dell'art. 152 L. 633/41, che Pandolfini s'impegna a versare al soggetto incaricato delle riscossione.

VENDERE DA PANDOLFINI

Valutazioni

Presso gli uffici di Pandolfini CASA D'ASTE S.r.l. è possibile, su appuntamento, ottenere una valutazione gratuita dei Vostri oggetti.

In alternativa, potrete inviare una fotografia corredata di tutte le informazioni utili alla valutazione, in base alla quale i ns. esperti potranno fornire un valore di stima indicativo.

Mandato per la vendita

Qualora decidiate di affidare gli oggetti per la vendita, il personale Pandolfini Vi assisterà in tutte le procedure.

Alla consegna degli oggetti Vi verrà rilasciato un documento (mandato a vendere) contenente la lista degli oggetti, i prezzi di riserva, la commissione e gli eventuali costi per assicurazione, foto e trasporto.

Dovranno essere forniti un documento d'identità ed il codice fiscale per l'annotazione sui registri di P.S. conservati presso gli uffici Pandolfini.

Il mandato a vendere è con rappresentanza e pertanto Pandolfini CASA D'ASTE S.r.l. non si sostituisce al mandante nei rapporti con i terzi. I soggetti obbligati all'emissione di fattura riceveranno, unitamente al rendiconto, elenco dei nominativi degli acquirenti per procedere alla fatturazione.

Riserva

Il prezzo di riserva è l'importo minimo (al lordo delle commissioni) al quale l'oggetto affidato può essere venduto.

Detto importo è strettamente riservato e sarà tutelato dal Banditore in sede d'asta.

Qualora detto prezzo non venga raggiunto, il lotto risulterà invenduto.

Liquidazione del ricavato

Trascorsi circa 35 giorni dalla data dell'asta, e comunque una volta ultimate le operazioni d'incasso, provvederemo alla liquidazione, dietro emissione di una fattura contenente in dettaglio le commissioni e le altre spese addebitate.

Commissioni

Sui lotti venduti Pandolfini CASA D'ASTE S.r.l. applicherà una commissione del 13% (oltre ad I.V.A.) mediante detrazione dal ricavato.

CONDITIONS OF SALE

1. Pandolfini CASA D'ASTE S.r.l. is entrusted with objects to be sold in the name and on behalf of the consignors, as stated in the deeds registered in the V.A.T. Office of Florence. The effects of this sale involve only the Seller and the Purchaser, without any liability on the part of Pandolfini CASA D'ASTE S.r.l. other than that relating to the mandate received.
2. The purchaser will pay for each lot an auction fee including V.A.T., equivalent to 25% on the first €100.000 and to 22% for any exceeding amount.
3. The objects will be sold to the highest bidder. The transfer of a sold lot to a third party will not be accepted. Pandolfini CASA D'ASTE S.r.l. will hold the successful bidder solely responsible for the payment. Notification of the participation at the auction in the name and on behalf of a third party is therefore required in advance.
4. The estimates in the catalogue are purely indicative and are expressed in euros. The descriptions of the lots are to be considered no more than an opinion and are purely indicative, and do not therefore entail any liability on the part of Pandolfini CASA D'ASTE S.r.l. Any complaints should be sent in writing within 10 days, and if considered valid, will entail solely the reimbursement of the amount paid without any further claim.
5. The auction will be preceded by an exhibition, during which the specialist in charge of the sale will be available for any enquiries; the object of the exhibition is to allow the prospective bidder to inspect the condition and the quality of the objects, as well as clarifying any possible errors or inaccuracies in the catalogue. All the objects are "sold as seen".
6. Pandolfini CASA D'ASTE S.r.l. may accept absentee and telephone bids for the objects on sale on behalf of persons who are unable to attend the auction. The lots will still be purchased at the best price, in compliance with other bids for the same lots and with the registered reserves. Though operating with extreme care, Pandolfini CASA D'ASTE S.r.l. cannot be held responsible for any possible mistakes in managing absentee or telephone bids. We advise the bidder to carefully check the numbers of the lots, the descriptions and the bids indicated when filling in the relevant form. We cannot accept absentee bids of an unlimited amount. The request of telephone bidding will be accepted only if submitted in writing before the sale. In case of two identical absentee bids for the same lot, priority will be given to the first one received.
7. During the auction the Auctioneer is entitled to combine or to separate the lots.
8. The lots are sold by the Auctioneer; in case of dispute, the contested lot will be re-offered in the same auction starting from the last bid received. A bid placed in the salesroom will always prevail over an absentee bid, as in n. 6.
9. Pandolfini CASA D'ASTE S.r.l. may immediately request the payment of the final price, including the buyer's premium; it is due to be paid however no later than 12 p.m. of the day following the auction.
10. Purchased and paid for lots must be collected immediately. Failing this, Pandolfini CASA D'ASTE S.r.l.'s will be entitled to storage charges, and will be exempt from any liability for storage or possible damage to sold objects. The weekly storage fee will amount to €26.00.
11. Purchasers must observe all legislative measures and regulations currently in force regarding notified objects, with reference to Law n. 1089 dated 1st June 1939. The exportation of objects is determined by the aforementioned regulation and by the customs and taxation laws in force. Pandolfini CASA D'ASTE S.r.l. refuses any responsibility towards purchasers regarding exportation restrictions on the purchased lots. Should the State exercise the right of pre-emption, no refund or compensation will be due either to the purchaser on the part of Pandolfini CASA D'ASTE S.r.l. or to the Seller.
12. The Legislative Decree dated 22nd January 2004 regulates the exportation of objects of cultural interest outside Italy, while exportation outside the European Community is regulated by the EEC Regulation n. 3911/92 dated 9th December 1992, as modified by the EEC Regulation n. 2469/96 dated 16th December 1996 and by the EEC Regulation n. 974/01 dated 14th May 2001. Pandolfini CASA D'ASTE S.r.l. shall not be considered responsible for, and cannot guarantee, the issuing of relevant permits. Should these permits not be granted, Pandolfini CASA D'ASTE S.r.l. cannot accept the cancellation of the purchase or the refusal to pay.
13. The following payment methods will facilitate the immediate collection of the purchased lot:
 - a) cash up to € 2.999;
 - b) bank draft subjected to previous verification at the bank which issued it;
 - c) personal cheque by previous agreement with the administrative office of Pandolfini CASA D'ASTE S.r.l.;
 - d) bank transfer:
MONTE DEI PASCHI DI SIENA Via Sassetti, 4 - FIRENZE
IBAN IT 25 D 01030 02827 000006496795 - Swift BIC PASCITM1W40
14. Those participating in the sale will be automatically bound by these Terms and Conditions. The Court of Florence has jurisdiction over possible complaints.
15. Lots with the symbol (*) have been entrusted by Consignors subject to V.A.T. and are therefore subject to V.A.T. as follows: 22% payable on the hammer price and 22% on the final price.
16. For lots with the symbol (λ), an export licence or a temporary importation licence is available.
17. Lots with the symbol ● are subjected to the "resale right".

AUCTIONS

Auctions are open to the public without any obligation to bid. The lots are usually sold in numerical order as listed in the catalogue. Approximately 90-100 lots are sold per hour, but this figure can vary depending on the nature of the objects.

Absentee bids and telephone bids

If it's not possible for the bidder to attend the auction in person, Pandolfini CASA D'ASTE S.r.l. will execute the bid on your behalf.

To have access to this free service you will need to send us a photocopy of some form of ID and the relevant form that you will find at the end of the catalogue or in our offices. The lots will be purchased at the best possible price depending on the other bids in the salesroom.

In the event of bids of equal amount, the first one to be placed will have the priority. Pandolfini CASA D'ASTE S.r.l. offers its clients the possibility to be contacted by telephone during the auction to participate in the sale. You will need to send a written request before 12 p.m. of the day of the sale. This service is guaranteed depending on the lines available at the time, and according to the order of arrival of the requests.

We therefore advise clients to place a bid that will allow us to execute it on their behalf only when it is not possible to contact them.

Bids

The starting price is usually lower than the estimate stated in the catalogue, and each raising will be approximately 10% of the previous bid.

The raising of the bid during the auction is, in any case at the sole discretion of the auctioneer.

Collection of lots

The lots paid for following the aforementioned procedures must be collected immediately, unless other agreements have been taken with the auction house.

Pandolfini CASA D'ASTE S.r.l. may, following the precise, written indications of the Purchaser, attend to the packing and shipping of the lots at the Purchaser's risk and expense.

For any other information please see General Conditions of Sale.

Payment

The payment of the lots is due, in EUR, the day following the sale, in any of the following ways:

- cash up to € 2.999
- non-transferable bank draft or personal cheque with prior consent from the administrative office, made payable to:
Pandolfini CASA D'ASTE S.r.l.
- bank transfer to: BANCA MONTE DEI PASCHI
DI SIENA Filiale 1874 Sede di Firenze:
Via del Corso, 6 Codice
IBAN: IT 25 D 01030 02827 000006496795,
Swift BIC - PASCITM1W40

Pandolfini CASA D'ASTE S.r.l. acts on behalf of the Consignor on the basis of a mandate, and does not substitute third parties regarding payments. For lots sold by V.A.T. payers, an invoice will be issued to the purchaser by the seller. Our invoice, though you will find reported the hammer price and the V.A.T., is only made up of the amount highlighted.

BUYING AT PANDOLFINI

The estimates in the catalogue are expressed in Euros (€). These estimates are purely indicative and are based on the mean price of comparable pieces on the market, on the condition and on the characteristics of the object itself.

The catalogues of Pandolfini include information on the condition of the objects only when describing multiple lots (such as prints, books, coins and bottles of wine). Please request a condition report of the lot you are interested in from the specialist in charge.

Lots sold in our auctions will rarely be in perfect condition and may show, due to their nature and age, signs of wear, damage, restoration or repair and other imperfections. Any reference to the condition of the object in the catalogue is not equivalent to a complete description of its condition. Condition reports are usually available on request and complete the catalogue entries. In the description of the lots, our staff judges the condition of the object in accordance with its estimate and the kind of auction in which it has been included. Any statement in the catalogue, in the condition report or elsewhere, regarding the physical nature of the lot and its condition, is given honestly and scrupulously. The staff of Pandolfini however does not have the professional training of a restorer: any statement therefore should not be considered exhaustive. Potential purchasers are always advised to inspect the object in person and, in the case of lots of particular value, to ask the opinion of a restorer or of a trusted consultant before placing a bid.

Any statement regarding the author, the attribution of the work, dating, origin, provenance and condition is to be considered a simple opinion and not an actual fact.

As concerning attributions, please note that:

1. ANDREA DEL SARTO: in our opinion a work by the artist.
2. ATTRIBUTED TO ANDREA DEL SARTO: in our opinion the work was executed by the artist, but with a degree of uncertainty.
3. ANDREA DEL SARTO'S WORKSHOP: work executed by an unknown artist in the workshop of the artist, whether or not under his direction.
4. ANDREA DEL SARTO'S CIRCLE: in our opinion a work executed by an unidentifiable artist, with characteristics referable to the aforementioned artist. He may be a pupil.
5. STYLE OF...; FOLLOWER OF...; a work by a painter who adheres to the style of the artist: he could be a pupil or another contemporary, or almost contemporary, artist.
6. MANNER OF ANDREA DEL SARTO: work executed imitating the style of the artist, but at a later date.
7. FROM ANDREA DEL SARTO: copy from a painting known to be by the artist.
8. IN THE STYLE OF...: work executed in the style specified, but from a later date.
9. The terms signed and/or dated and/or initialled means that it was done by the artist himself.
10. The term bearing the signature and/or date means that, in our opinion, the writing was added at a later date or by a different hand.
11. In the measurements of the paintings, expressed in cm, height comes before base. The size of works on paper is instead expressed in mm.
12. For lots with the symbol (λ), an export licence or a temporary importation licence is available.
13. The weight of silver objects is a net weight, excluding metal, glass and crystal parts. The weight of silver objects with a weighted base will not be indicated.
14. Lots with the symbol ● are subjected to the "resale right".

BUYER'S PREMIUM AND V.A.T.

Buyer's premium

The purchaser will pay a buyer's premium that is added to the hammer price of every lot and calculated as follows: 20.49% on the first €100.000 and 18.03% on any amount exceeding €100.000. These rates do not include the 22% V.A.T. in addition also to the V.A.T. that may be due on the hammer price (see the following paragraph Value Added Tax).

Value Added Tax

The purchaser will pay 22%VAT on the buyer's premium. The final price is therefore composed of the hammer price plus a total of 25% on the first €100.000 and 22% on any amount exceeding €100.000.

Lots with symbol

Lots with the symbol (*) have been entrusted by Consignors subject to V.A.T. and are therefore subject to V.A.T. as follows:

22% on the hammer price and
22% on the final price.

In this case the percentage will be 47% on the first €100.000 and 44% on any amount exceeding €100.000.

BUYING AT PANDOLFINI

Resale right

The Legislative Decree n. 118 dated 13th February 2006 introduced the right for authors of works of art and manuscripts, and for their heirs, to receive a remuneration from the price of any sale after the first, of the original work: this is the so-called "resale right".

This payment is due for selling prices over €3.000 and is determined as follows:

- a) 4 % up to € 50.000;
- b) 3 % for the portion of the selling price between € 50.000,01 and € 200.000;
- c) 1 % for the portion of the selling price between € 200.000,01 and € 350.000;
- d) 0,5 % for the portion of the selling price between € 350.000,01 and € 500.000;
- e) 0,25 % for the portion of the selling price exceeding € 500.000.

Pandolfini CASA D'ASTE S.r.l. is liable to pay the "resale right" on the sellers' behalf to the Società Italiana degli Autori ed Editori (SIAE).

Should the lot be subjected to the "resale right" in accordance with the art. 144 of the law 633/41, the purchaser will pay, in addition to the hammer price, to the commission and to other possible expenses, the amount that would be due to the Seller in accordance with the art. 152 of the law 633/41, that Pandolfini will pay to the subject authorized to collect it.

SELLING THROUGH PANDOLFINI

Evaluations

You can ask for a free evaluation of your objects by fixing an appointment at the headquarters of Pandolfini CASA D'ASTE S.r.l. Alternatively, you may send us a photograph of the objects and any information which could be useful: our specialists will then express an indicative evaluation.

Mandate of sale

If you should decide to entrust your objects to us, the Pandolfini staff will assist you through the entire process. Upon delivery of the objects you will receive a document (mandate of sale) which includes a list of the objects, the reserves, our commission and possible costs for insurance, photographs and shipping. We will need some form of ID and your date and place of birth for the registration in the P.S. registers in the offices of Pandolfini. The mandate of sale is a mandate of representation: therefore Pandolfini CASA D'ASTE S.r.l. cannot substitute the seller in his relations with third parties. Sellers who have to issue invoices will receive, with our invoice, the list of the purchasers in order to proceed with the invoicing.

Reserve

The reserve is the minimum amount (commission included) at which an object can be sold. This sum is strictly confidential and the auctioneer will ensure it remains so it during the auction. If the reserve is not reached, the lot will remain unsold.

Payment

You will receive payment within 35 working days from the day of the sale, provided the payment on behalf of the purchaser is complete, with the issue of a detailed invoice reporting commissions and any other charges applicable.

Commission

Pandolfini CASA D'ASTE S.r.l. will apply a 13% (plus V.A.T.) commission which will be deducted from the hammer price.

Cognome | Surname _____

Nome | Name _____

Ragione Sociale | Company Name _____

@EMAIL _____

Indirizzo | Address _____

Città | City _____

C.A.P. | Zip Code _____

Telefono Ab. | Phone _____

Fax _____

Cell. | Mobile _____

Cod. Fisc o Partita IVA | VAT _____

PAGAMENTO | PAYMENT

Assegno intestato a Pandolfini Casa d'Aste | Check to Pandolfini Casa d'Aste

Bonifico Bancario | Bank transfer to
Banca Monte dei Paschi di Siena
IBAN: IT25D0103002827000006496795 - BIC/SWIFT: PASC IT M1W40

VISA MASTERCARD

CARTA # | CARD # _____

Security Code _____

Data scadenza | Expiration Date _____

Firma | Signature _____

NUOVO | NEW RINNOVO | RENEWAL

SEGNARE LE CATEGORIE DI INTERESSE PLEASE CHECK THE CATEGORIES OF INTEREST

ARREDI E MOBILI ANTICHI,
OGGETTI D'ARTE, PORCELLANE E MAIOLICHE € 120
FURNITURE, WORKS OF ART,
PORCELAIN AND MAIOLICA
3 Cataloghi | Catalogues

DIPINTI E SCULTURE DEL SEC XIX € 120
19TH CENTURY PAINTINGS AND SCULPTURES
3 Cataloghi | Catalogues

DIPINTI E SCULTURE ANTICHE € 120
OLD MASTER PAINTINGS AND SCULPTURES
3 Cataloghi | Catalogues

ARTE ORIENTALE | ASIAN ART € 80
2 Cataloghi | Catalogues

ARCHEOLOGIA | ANTIQUITIES € 50
2 Cataloghi | Catalogues

ARGENTI | SILVER € 120
MONETE E MEDAGLIE | COINS AND MEDALS
GIOIELLI E OROLOGI | JEWELRY AND WATCHES
3 Cataloghi | Catalogues

STAMPE E DISEGNI | PRINTS AND DRAWINGS € 60
LIBRI E MANOSCRITTI | BOOKS AND MANUSCRIPTS
2 Cataloghi | Catalogues

VINI | WINES € 80
3 Cataloghi | Catalogues

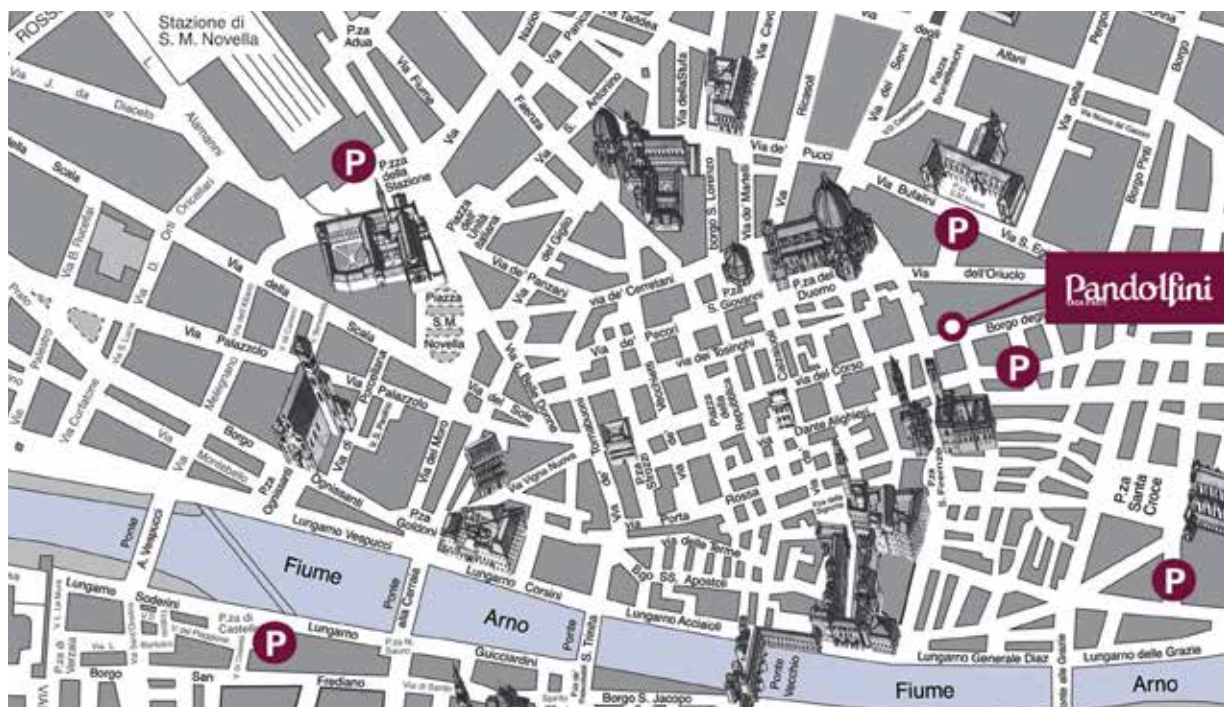
ARTE MODERNA E CONTEMPORANEA € 120
ARTI DECORATIVE DEL SEC XX E DESIGN
MODERN AND CONTEMPORARY ART
20TH CENTURY DECORATIVE ARTS AND DESIGN
6 Cataloghi | Catalogues

AUTO CLASSICHE | CLASSIC CARS € 50
2 Cataloghi | Catalogues

TOTALE | TOTAL € _____

RISPEDIRE ALL'UFFICIO ABBONAMENTI - PLEASE SEND THIS FORM BACK TO THE SUBSCRIPTION OFFICE

PANDOLFINI CASA D'ASTE Palazzo Ramirez Montalvo | Borgo degli Albizi, 26 | 50122 Firenze | Tel. +39 055 2340888-9 | Fax +39 055 244343 | info@pandolfini.it



PROSSIME ASTE

APRILE FIRENZE

**L'ARTE DI ORNARE I QUADRI:
CORNICI ANTICHE E DELL'OTTOCENTO**
18 APRILE

**MAIOLICHE E PORCELLANE
DAL XV AL XVIII SECOLO**
18 APRILE

MAGGIO FIRENZE

DIPINTI ANTICHI

15 MAGGIO

DIPINTI DEL SECOLO XIX

15 MAGGIO

NUMISMATICA

29 MAGGIO

GIOIELLI

30 MAGGIO

OROLOGI DA POLSO E DA TASCA

30 MAGGIO

ARGENTI ITALIANI ED EUROPEI

31 MAGGIO

Impaginazione:

Exalta Studio - Scandicci (FI)

Stampa:

Lito Terrazzi - Cascine del Riccio - Firenze

Fotografie:

Francesco Girotto - Carbonera (TV)
Industrialfoto - Osmannoro (FI)



ART ASSICURAZIONI

L'arte di assicurare l'arte

Agenzia CATANI GAGLIANI
Firenze

Tel. 055.2342717



GARAGE DEL BARGELLO

Via Ghibellina, 170/r
50122 Firenze
Tel. 055 238 1857



ASSOCIAZIONE NAZIONALE CASE D'ASTE

BLINDARTE CASA D'ASTE

Via Caio Duilio 4d/10 - 80125 Napoli
tel. 081 2395261 - fax 081 5935042
www.blindarte.com
e-mail: info@blindarte.com

ASTE BOLAFFI - ARCHAION

Via Cavour 17/F - 10123 Torino
tel. 011 5576300 - fax 011 5620456
www.bolaffi.it
e-mail: aste@bolaffi.it

CAMBI CASA D'ASTE

Castello Mackenzie - Mura di S. Bartolomeo
16 - 16122 Genova
tel. 010 8395029 - fax 010 879482
www.cambiaste.com
e-mail: info@cambiaste.com

CAPITOLIUM ART

Via Carlo Cattaneo 55 - 25121 Brescia
tel. 030 48400 - fax 030 2054269
www.capitoliumart.it
e-mail: info@capitoliumart.it

EURANTICO

Loc. Centignano snc - 01039 Vignanello VT
tel. 0761 755675 - fax 0761 755676
www.eurantico.com
e-mail: info@eurantico.com

FARSETTIARTE

Viale della Repubblica (area Museo Pecci)
59100 Prato
tel. 0574 572400 - fax 0574 574132
www.farsettiarte.it
e-mail: info@farsettiarte.it

FIDESARTE ITALIA S.R.L.

Via Padre Giuliani 7 (angolo Via Einaudi) - 30174
Mestre VE - tel. 041 950354 - fax 041 950539
www.fidesarte.com
e-mail: info@fidesarte.com

INTERNATIONAL ART SALE S.R.L.

Via G. Puccini 3 - 20121 Milano
tel. 02 40042385 - fax 02 36748551
www.internationalartsale.it
e-mail: info@internationalartsale.it

MAISON BIBELOT CASA D'ASTE

Corso Italia 6 - 50123 Firenze
tel. 055 295089 - fax 055 295139
www.maisonbibelot.com
e-mail: segreteria@maisonbibelot.com

STUDIO D'ARTE MARTINI

Borgo Pietro Wuhner 125 - 25123 Brescia
tel. 030 2425709 - fax 030 2475196
www.martiniarte.it
e-mail: info@martiniarte.it

MEETING ART CASA D'ASTE

Corso Adda 11 - 13100 Vercelli
tel. 0161 2291 - fax 0161 229327-8
www.meetingart.it
e-mail: info@meetingart.it

GALLERIA PACE

Piazza San Marco 1 - 20121 Milano
tel. 02 6590147 - fax 02 6592307
www.galleriapace.com
e-mail: pace@galleriapace.com

PANDOLFINI CASA D'ASTE

Borgo degli Albizi 26 - 50122 Firenze
tel. 055 2340888-9 - fax 055 244343
www.pandolfini.com
e-mail: pandolfini@pandolfini.it

POLESCHI CASA D'ASTE

Via Sant'Agnese 18 - 20123 Milano
tel. 02 89459708 - fax 02 86913367
www.poleschicasadaste.com
e-mail: info@poleschicasadaste.com

PORRO & C. ART CONSULTING

Via Olona 2 - 20123 Milano
tel. 02 72094708 - fax 02 862440
www.porroartconsulting.it
e-mail: info@porroartconsulting.it

SANT'AGOSTINO

Corso Tassoni 56 - 10144 Torino
tel. 011 4377770 - fax 011 4377577
www.santagostinoaste.it
e-mail: info@santagostinoaste.it

VON MORENBERG CASA D'ASTE

Via Malpaga 11 - 38100 Trento
tel. 0461 263555 - fax 0461 263532
www.vonmorenberg.com
e-mail: info@vonmorenberg.com

A.N.C.A. Associazione Nazionale delle Case d'Aste

REGOLAMENTO

Articolo 1

I soci si impegnano a garantire serietà, competenza e trasparenza sia a chi affida loro le opere d'arte, sia a chi le acquista.

Articolo 2

Al momento dell'accettazione di opere d'arte da inserire in asta i soci si impegnano a compiere tutte le ricerche e gli studi necessari, per una corretta comprensione e valutazione di queste opere.

Articolo 3

I soci si impegnano a comunicare ai mandanti con la massima chiarezza le condizioni di vendita, in particolare l'importo complessivo delle commissioni e tutte le spese a cui potrebbero andare incontro.

Articolo 4

I soci si impegnano a curare con la massima precisione

i cataloghi di vendita, corredando i lotti proposti con schede complete e, per i lotti più importanti, con riproduzioni fedeli.

I soci si impegnano a pubblicare le proprie condizioni di vendita su tutti i cataloghi.

Articolo 5

I soci si impegnano a comunicare ai possibili acquirenti tutte le informazioni necessarie per meglio giudicare e valutare il loro eventuale acquisto e si impegnano a fornire loro tutta l'assistenza possibile dopo l'acquisto.

I soci rilasciano, a richiesta dell'acquirente, un certificato su fotografia dei lotti acquistati.

I soci si impegnano affinché i dati contenuti nella fattura corrispondano esattamente a quanto indicato nel catalogo di vendita, salvo correggere gli eventuali refusi o errori del catalogo stesso.

I soci si impegnano a rendere pubblici i listini delle aggiudicazioni.

Articolo 6

I soci si impegnano alla collaborazione con le istituzioni pubbliche per la conservazione del patrimonio culturale italiano e per la tutela da furti e falsificazioni.

Articolo 7

I soci si impegnano ad una concorrenza leale, nel pieno rispetto delle leggi e dell'etica professionale.

Ciascun socio, pur operando nel proprio interesse personale e secondo i propri metodi di lavoro si impegna a salvaguardare gli interessi generali della categoria e a difenderne l'onore e la rispettabilità.

Articolo 8

La violazione di quanto stabilito dal presente regolamento comporterà per i soci l'applicazione delle sanzioni di cui all'art. 20 dello Statuto ANCA




P

TEMPO

PANDOLFINI TEMPO

IL NUOVO SISTEMA PER ACQUISTARE ATTRAVERSO UN'ASTA A TEMPO

Potrai aggiudicarti una varietà di oggetti d'arte dal Multiplo, Serigrafie, Fotografie ai Quadri. Tutte le aste sono curate dagli esperti di Pandolfini.

1. Partecipare è molto semplice.
Vai sul calendario aste e cerca il logo 
2. Sfoglia il catalogo on line come per le aste tradizionali.
Per fare la tua offerta utilizza il pannello che vedi, come esempio, qui sulla destra con le seguenti funzioni:
 - Data e ora del Termine asta
 - Countdown del tempo restante al termine asta
 - Pulsante offerta con incremento prestabilito
 - Inserimento valore offerta massima
3. Verifica in tempo reale nella tua area riservata **My Pandolfini** lo stato completo di tutte le tue offerte attive. Se non sei ancora registrato registrati.
4. Per registrarti utilizza il modulo standard della registrazione e inserisci un documento valido.
Ti verrà inviata una mail di conferma.
5. Verrai avvertito di variazioni di offerte attraverso mail che ti informeranno se la tua offerta è stata superata o ti sei aggiudicato il lotto.

15/1/2018 09:08:00

TERMINE ASTA

10G 16H 17M 5S

TERMINE RIMANENTE

OFFERTA LIBERA

1000€
OFFRI

oppure

1000 ▼ EUR

LA TUA OFFERTA MASSIMA

INVIA OFFERTA MASSIMA

● CONDIZIONI GENERALI

Per informazioni tempo@pandolfini.it

Pandolfini

CASA D'ASTE

dal 1924

La nuova stagione si apre con un'asta costruita su un'attenta selezione di opere dal Rinascimento al più raffinato Settecento. Per la maiolica del Cinquecento da segnalare una coppia di albarelli con ritratto femminile, opera di bottega derutense del secolo XVI, e un'inedita coppa istoriata di bottega urbinata intorno al 1540, raffigurante "Susanna e i vecchioni". Il Secolo dei Lumi è invece rappresentato da un magnifico piatto in porcellana di manifattura Meissen databile al 1730-1735, oltre che da un nutrito gruppo di maioliche settecentesche di diverse manifatture italiane ed europee.

ASTA 18 APRILE 2018

MAIOLICHE E PORCELLANE DAL XV AL XVIII SECOLO

CAPO DIPARTIMENTO
Alberto Vianello
alberto.vianello@pandolfini.it

ESPERTO
Giulia Anversa
milano@pandolfini.it

ASTA LIVE SU PANDOLFINI.COM



È questa una delle vendite più attese della stagione, ghiotta occasione per collezionisti e mercanti alla continua ricerca del "vestito" adatto per i propri dipinti. Dopo i successi degli ultimi anni, con la dispersione delle collezioni di cornici di Roberto Lodi prima e Franco Sabatelli poi, Pandolfini propone una accurata selezione di cornici italiane dal Cinquecento all'Ottocento. Caratteristica principale è naturalmente l'oro, con tutte le sue varianti di bolo, ma non manca il gioco di contrasto con il nero, oltre ad interessanti testimonianze di lacche policrome, spesso ad imitare il marmo.

ASTA 18 APRILE 2018
L'ARTE DI ORNARE I QUADRI:
CORNICI ANTICHE E DELL'OTTOCENTO


CAPO DIPARTIMENTO
Alberto Vianello
alberto.vianello@pandolfini.it

RESPONSABILE ESECUTIVO
Tomaso Piva
tomaso.piva@pandolfini.it

Pandolfini

CASA D'ASTE

dal 1924



Forte dei successi della scorsa stagione, il Dipartimento Dipinti Antichi si presenta con una selezione di opere dal Cinque al Settecento, selezionate per qualità e nuove al mercato. Saranno in catalogo preziose tavole fiorentine, sempre ricercate dal pubblico italiano e internazionale, con opere del raro Pierfrancesco Foschi e di Domenico Puligo, mentre la sezione dedicata al Sei e al Settecento sarà conclusa da un'inedita veduta veneziana della scuola di Francesco Guardi. Completano il catalogo nature morte del 600, tra cui una composizione di frutta del raro Bernardo Strozzi.

ASTA 15 MAGGIO 2018 DIPINTI ANTICHI DEL XIX SECOLO

CAPO DIPARTIMENTO
Ludovica Trezzani
ludovica.trezzani@pandolfini.it

ESPERTO
Jacopo Boni
jacopo.boni@pandolfini.it

PIER FRANCESCO FOSCHI
(Firenze 1502–1567)
**MADONNA CON BAMBINO
E SAN GIOVANNINO**
olio su tavola, cm 121x95,5

ASTA LIVE SU PANDOLFINI.COM

Pandolfini

CASA D'ASTE dal 1924



La prossima asta dedicata ai Dipinti del XIX secolo proporrà un'interessante selezione di opere dell'800 e del 900, tra le quali spicca il bel dipinto *Canale a Mazzorbo* di Angelo Morbelli, importante opera divisionista del 1911, inedita. Ben rappresentata la Scuola napoletana, con opere di Vincenzo Irolli, una deliziosa tavoletta *Posteggio delle carrozze* di Giuseppe De Nittis, piccola tavoletta di sapore parigino del pittore di Barletta, e poi opere di Antonio Mancini ed Edoardo Delbono. Due belle nature morte di Carlo Fornara, opere di Emilio Gola e per la scuola toscana ricordiamo autori quali Telemaco Signorini, Oscar Ghiglia e Mario Puccini.

ASTA 15 MAGGIO 2018 DIPINTI DEL SECOLO XIX

CAPO DIPARTIMENTO
Lucia Montigiani
lucia.montigiani@pandolfini.it

ANGELO MORBELLI
(Alessandria 1853 - Milano 1919)
CANALE A MAZZORBO
olio su tela, cm 71,5x90
firmato e datato "1911" in basso a sinistra

Pandolfini

CASA D'ASTE

dal 1924



Una selezione di importanti monete mantovane del periodo rinascimentale e barocco di illustre provenienza. Piastre dei Medici di qualità, una rappresentativa collezione di monete lucchesi in argento ed oro e un'imperdibile proposta di nummi aurei da collezione e investimento. Questi sono gli elementi che caratterizzeranno la prossima imperdibile asta di maggio della numismatica.

ASTA 29 MAGGIO 2018 NUMISMATICA

CAPO DIPARTIMENTO
Alessio Montagano
alessio.montagano@pandolfini.it

**MANTOVA. MARIA GONZAGA,
REGGENZA PER IL FIGLIO CARLO II (1637-1647)**
Doppio ducatone con la Madonna delle Grazie.
Argento gr. 63,59 mm. 41. *Della massima rarità*

ASTA LIVE SU PANDOLFINI.COM



L'asta di maggio presenterà importanti gioielli provenienti da collezioni italiane. I diamanti saranno le "star" del prossimo catalogo, accompagnati da interessanti gioielli con pietre di colore di grande qualità e le cui carature destieranno l'attenzione del mondo dei collezionisti e degli amatori della gioielleria. Non solo diamanti e pietre di colore: a rappresentare il fulcro della vendita primaverile sarà un anello con una rara ed eccezionale perla naturale, proveniente da un'importante collezione italiana.

ASTA 30 MAGGIO 2018 GIOIELLI

CAPO DIPARTIMENTO
Cesare Bianchi
cesare.bianchi@pandolfini.it

ESPERTO
Andrea de Miglio
andrea.demiglio@pandolfini.it

RARISSIMA PERLA NATURALE
di colore leggermente giglio con sfumature rosate, diam.
mm 13.65 a mm 14.05 montata al centro di un anello tra
le due coppie di diamanti per ct 1.20 circa, mis. 11.gr

Pandolfini

CASA D'ASTE dal 1924



I successi delle nostre aste di orologi dello scorso anno ci hanno gratificati e ci hanno convinti ad operare una selezione sempre più accurata degli oggetti, per cui anche nel prossimo catalogo saranno presenti lotti creati dalle maggiori maisons di orologeria internazionale. La Rolex prima di tutto sarà rappresentata da due Daytona e da molti altri modelli sportivi. Per Patek Philippe sarà proposto un orologio "jumping hours" ref. 3969 realizzato in serie limitata e vari altri modelli. Questi orologi avranno come cornice esemplari della Omega, Vacheron Constantin e i sempre ricercati orologi Cartier e Bulgari.

ASTA 30 MAGGIO 2018 OROLOGI DA POLSO E DA TASCA

CAPO DIPARTIMENTO
Cesare Bianchi
cesare.bianchi@pandolfini.it

ESPERTO
Andrea de Miglio
andrea.demiglio@pandolfini.it

**ROLEX OYSTER DAYTONA, IN ACCIAIO,
REF. 6263, N. 27888XX, ANNO 1971**
Cassa Oyster in acciaio, quadrante nero
con tre contatori argento, ghiera plexi

Pandolfini

CASA D'ASTE dal 1924



In maggio il Dipartimento Argenti proporrà, dopo una meticolosa selezione, oggetti creati da manifatture italiane ed europee. I collezionisti di quest'arte potranno trovare oggetti per la tavola, come zuppe francesi e scaldavivande inglesi, realizzati tra il Settecento e l'Ottocento; serviti di posate fra cui si segnala il servito "Quirinale", realizzato in argento sterling dalla manifattura Cesa di Alessandria. Non mancheranno le caffettiere, che sempre affascinano il mercato di questo settore, fra tutte le più interessanti saranno di manifattura genovese. Dagli Stati Vaticani provengono due lucerne complete di ventola ed attrezzi.

ASTA 31 MAGGIO 2018 ARGENTI ITALIANI ED EUROPEI

CAPO DIPARTIMENTO
Roberto Dabbene
argenti@pandolfini.it

JUNIOR EXPERT
Chiara Sabbadini Sodi
argenti@pandolfini.it

**COPPA, LONDRA, 1776, ARGENTIERE
ANDREW FOGELBERG**

base e corpo decorati da tralci di vite sbalzati
che si ripetono sul coperchio, alt. cm 30,5, g 1430

Pandolfini

CASA D'ASTE dal 1924

ASTA AUTO CLASSICHE - Firenze Maggio 2018



Alfa Romeo Giulietta Sprint 3° Serie, 1962

**Stiamo selezionando vetture da includere nell'asta di Maggio.
I nostri esperti sono a vostra disposizione
per valutazioni gratuite e confidenziali.**

Per informazioni e appuntamenti:
+39 02 65560807 - milano@pandolfini.it

MARCO MAK AUS
Capo dipartimento Milano
marco.makaus@pandolfini.it

LUCA GAMBARINI
Esperto Milano
luca.gambarini@pandolfini.it

FIRENZE
Palazzo Ramirez Montalvo
Borgo Albizi, 26 • Tel. +39 055 2340888
info@pandolfini.it

MILANO
Via Manzoni, 45
Tel. +39 02 65560807
milano@pandolfini.it

ROMA
Via Margutta, 54
Tel. +39 06 3201799
roma@pandolfini.it

SCARICA L'APP
PANDOLFINI



seguici su   

PANDOLFINI.COM

NOTE





PANDOLFINI.COM